

ASTROLOGISCHE ANALYSE

Zukunft Partnerschaft + Liebe

Jeanette Beatrix Schmidt

03.05.1979 14:35

Hanover



Sonnenzeichen: Stier

Mondzeichen: Löwe

Aszendent: Jungfrau

Inhalts- verzeichnis

Deckblatt	1
Inhaltsverzeichnis	2
Horoskopgrafik	5
Planetenliste	6
Aspektliste	7
Aspektgrafik	8
Elemente	9
Transitgraphik	10
Einführung -	13
Erweitertes Selbstbewusstsein (Jupiter Konjunktion Rad-Lilith) - Vom	13
Lust auf spontanes Handeln (Jupiter Trigon Rad-Mars) - Vom	14
Feine, kleine Erkenntnisschritte (Chiron im 6. Haus) - Vom	15
Beziehung in heftigen Turbulenzen (Uranus Konjunktion Rad-Venus) - Vom	16
Aufbrechen alter Abhängigkeiten (Uranus im 8. Haus) - Im	17
Macht der Liebe oder Macht kontra Liebe (Pluto Quadrat Rad-Venus) - Im	18
Die Gruppe als Katalysator für neue Einsichten (Jupiter im 11. Haus) - Im	20

Klare, verbindliche Kommunikation (Saturn im 3. Haus) - Im	21
Tiefe Wandlung emotionaler Strukturen (Pluto im 4. Haus) - Im	22
Alltagsroutine mit Sinn erfüllen (Neptun im 6. Haus) - Im	23
Vom Partner unabhängiger Rückzugswunsch (Lilith im 12. Haus) - Im	24
Regie übernehmen (Mars im 5. Haus) - 26.11.2014	25
Selbstbewusste Tatkraft (Mars Sextil Rad-Mars) - 24.12.2014	26
Lust, Spiel und Kreativität (Venus im 5. Haus) - 29.12.2014	27
Engagement im Kleinen (Mars im 6. Haus) - 05.01.2015	28
Wunderbare, inspirierende Verbundenheit (Venus Sextil Rad-Venus) - 09.01.2015	29
Frieden und Vertrauen (Venus Sextil Rad-Mars) - 15.01.2015	30
Liebe unter die Lupe genommen (Venus im 6. Haus) - 23.01.2015	30
Pralle Lebenslust (Jupiter Trigon Rad-Venus) - 27.01.2015	31
Überwindung von Machtkämpfen (Pluto Quadrat Rad-Mars) - 05.02.2015	32
Lustvolle Vitalität (Mars Quincunx Rad-Lilith) - 27.12.2014	33
Harmonie als dynamischer Prozess (Mars im 7. Haus) - 06.02.2015	34
Liebe als Schönheitskur (Venus im 7. Haus) - 12.02.2015	35
Bedürfnis nach harmonischer, lustvoller Resonanz (Venus Konjunktion Rad-Venus) - 27.02.2015	36
Wahre Liebe ist nicht manipulierbar (Venus im 8. Haus) - 02.03.2015	36

Verheißung von Liebesglück (Mars Konjunktion Rad-Venus) - 03.03.2015	38
Initialzündung für die Liebe (Venus Konjunktion Rad-Mars) - 06.03.2015	39
Klarheit und Verlass (Venus Trigon Rad-Lilith) - 07.03.2015	39
Die eigene Handlungsmacht erkennen und einsetzen (Mars im 8. Haus) - 07.03.2015	40
Forderung nach Eigenständigkeit (Mars Konjunktion Rad-Mars) - 14.03.2015	41
Würdigung als Eintrittskarte (Mars Trigon Rad-Lilith) - 15.03.2015	42
Liebe will sich ausdehnen (Venus im 9. Haus) - 26.03.2015	43
Liebe gedeiht durch persönliche Autonomie (Venus Quadrat Rad-Lilith) - 18.01.2015	44
<hr/>	
Die Transite	45
<hr/>	
Die Bedeutung der Häuser Ihres Geburtshoroskops	50
<hr/>	
Die Qualität der Aspekte	53

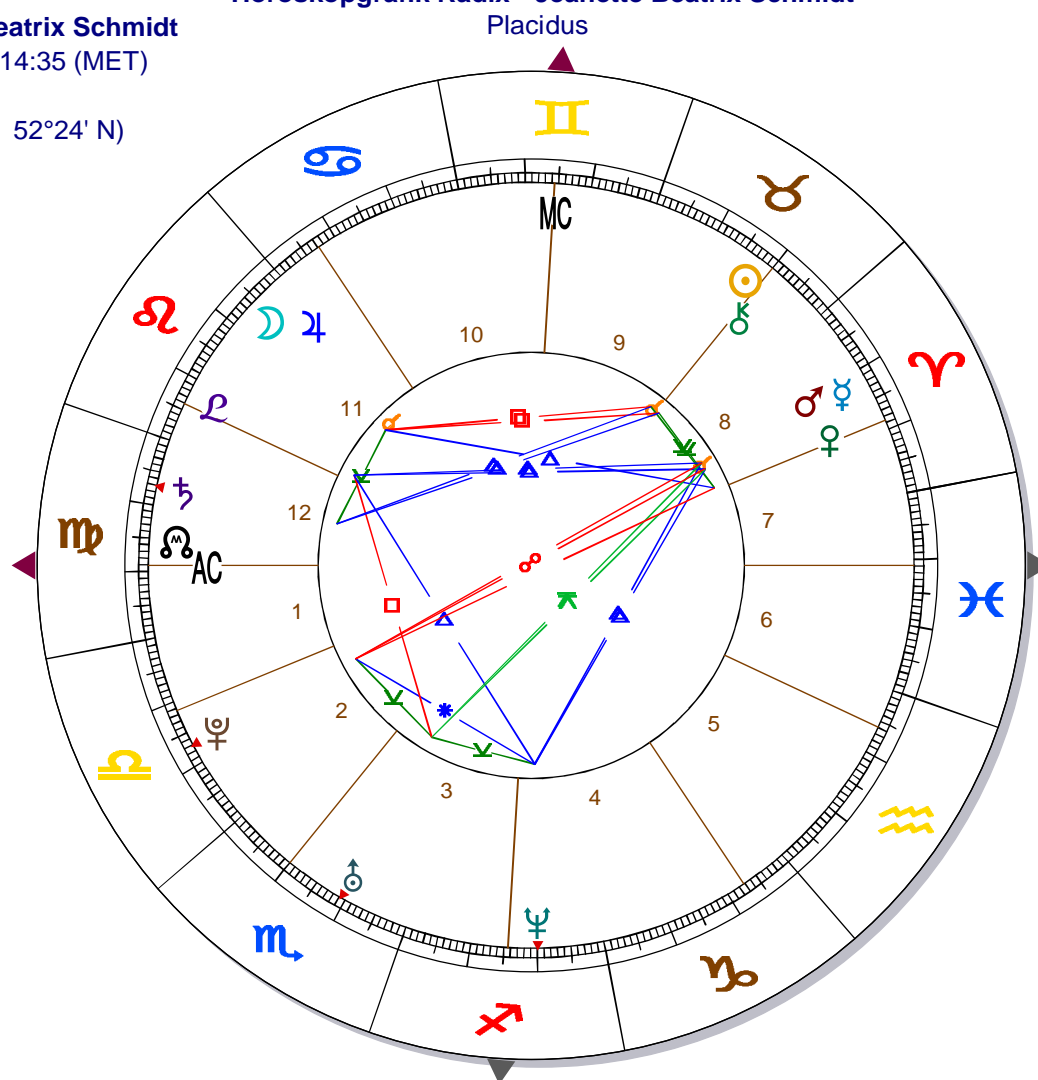
Horoskopgrafik Radix - Jeanette Beatrix Schmidt

Jeanette Beatrix Schmidt

03.05.1979 14:35 (MET)

Hanover

(009°44' E 52°24' N)



Legende	Sonne	Widder	Konjunktion
Mond	Stier	Zwilling	Halbsextil
Merkur	Krebs	Löwe	Sextil
Venus	Jungfrau	Waage	Quadrat
Mars	Skorpion	Schütze	Trigon
Jupiter	Steinbock	Fische	Quincunx
Saturn	Wassermann		Opposition
Uranus			
Neptun			
Pluto			
mKnoten			
Chiron			
Lilith			
AC Aszendent			
MC Medium Coeli			

Liste Planetenstände: Jeanette Beatrix Schmidt

Planeten:	Zeichen:	Häuser:	(Differenz)
☉ Sonne	12°32' Stier	9. Haus	(+2°29')
☾ Mond	5°47' Löwe	11. Haus	(+12°60')
☿ Merkur	18°23' Widder	8. Haus	(+7°01')
♀ Venus	12°32' Widder	8. Haus	(+1°11')
♂ Mars	20°27' Widder	8. Haus	(+9°05')
♃ Jupiter	1°14' Löwe	11. Haus	(+8°27')
♄ Saturn (R)	7°06' Jungfrau	12. Haus	(+12°59')
♅ Uranus (R)	19°16' Skorpion	3. Haus	(+9°13')
♆ Neptun (R)	20°03' Schütze	4. Haus	(+4°29')
♇ Pluto (R)	17°10' Waage	2. Haus	(+5°49')
♁ mKnoten	14°44' Jungfrau	12. Haus	(+20°37')
♄ Chiron	9°35' Stier	8. Haus	(+28°14')
♁ Lilith	22°34' Löwe	11. Haus	(+29°46')
♈ Aszendent	19°05' Jungfrau	1. Haus	(+0°00')
♈ MC Medium Coeli	15°35' Zwilling	10. Haus	(+0°00')

Liste Hauspositionen: Jeanette Beatrix Schmidt

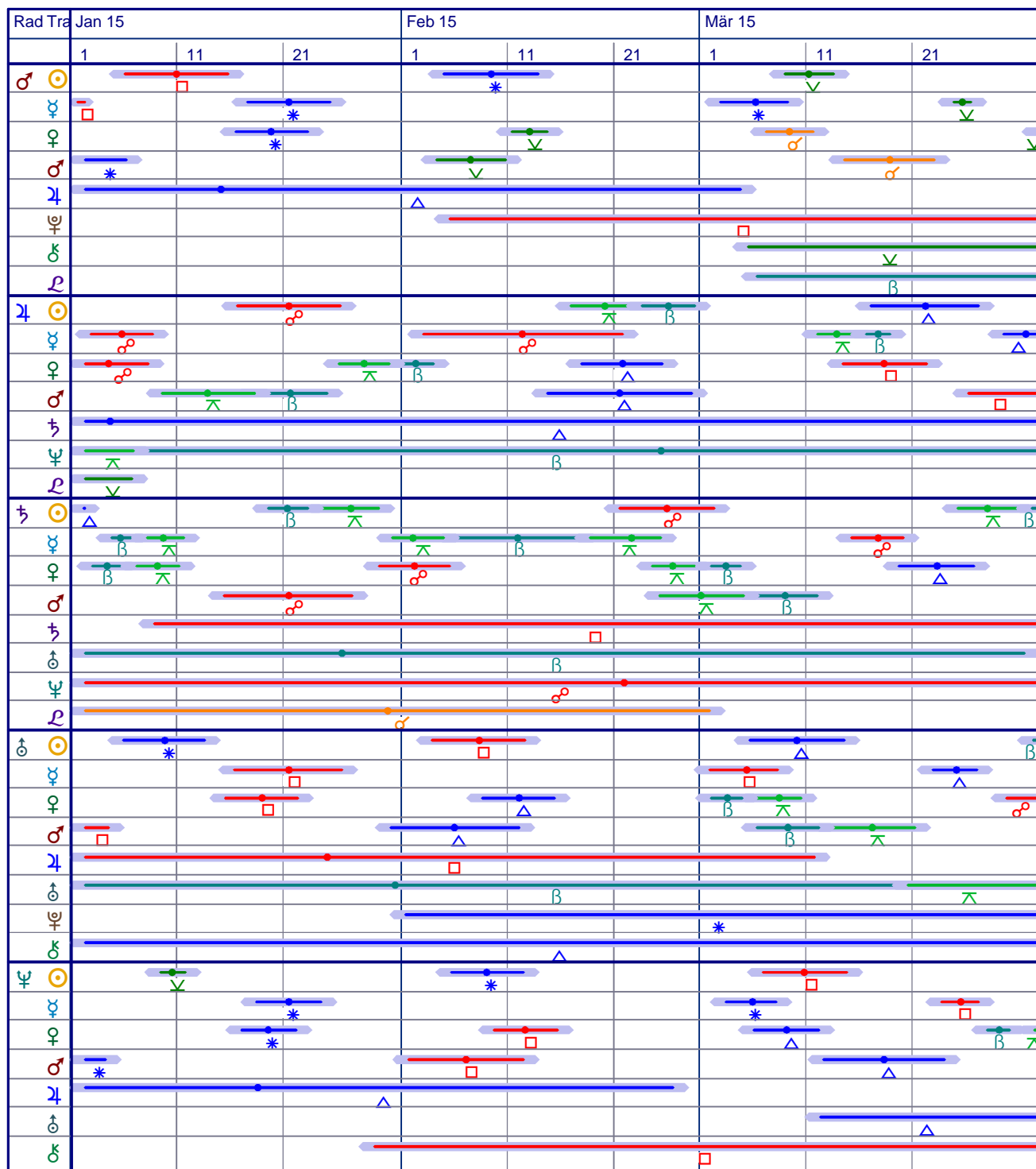
Haus:	Zeichen:
1. Haus	19°05' Jungfrau
2. Haus	11°21' Waage
3. Haus	10°03' Skorpion
4. Haus	15°35' Schütze
5. Haus	22°47' Steinbock
6. Haus	24°07' Wassermann
7. Haus	19°05' Fische
8. Haus	11°21' Widder
9. Haus	10°03' Stier
10. Haus	15°35' Zwilling
11. Haus	22°47' Krebs
12. Haus	24°07' Löwe

Die wichtigsten Aspekte: Jeanette Beatrix Schmidt

Radix	Aspekt	Radix	Diff.	Orbis
☉ Sonne	△ Trigon	♄ Saturn	-6°35'	5°44'
	♋ Konjunktion	♄ Chiron	+2°57'	4°00'
	□ Quadrat	☾ Mond	-7°15'	7°13'
	∨ Halbsextil	♀ Venus	-1°60'	4°34'
☾ Mond	△ Trigon	♀ Venus	-7°15'	6°52'
	∨ Halbsextil	♄ Saturn	+1°19'	4°24'
	♋ Konjunktion	♃ Jupiter	+4°33'	5°10'
	□ Quadrat	♄ Chiron	-4°12'	5°53'
☿ Merkur	♋ Opposition	♇ Pluto	-2°47'	5°03'
	⋈ Quincunx	♅ Uranus	-1°07'	4°13'
	♋ Konjunktion	♂ Mars	+2°04'	4°21'
	△ Trigon	♁ Lilith	+4°11'	5°03'
	△ Trigon	♆ Neptun	-2°19'	5°02'
♀ Venus	♋ Opposition	♇ Pluto	-5°22'	5°03'
	∨ Halbsextil	♄ Chiron	-3°03'	3°13'
♂ Mars	♋ Opposition	♇ Pluto	-4°43'	4°46'
	⋈ Quincunx	♅ Uranus	+1°11'	3°56'
	△ Trigon	♆ Neptun	+0°23'	4°45'
	△ Trigon	♁ Lilith	+2°07'	4°46'
♄ Saturn	△ Trigon	♄ Chiron	-3°31'	4°23'
♅ Uranus	□ Quadrat	♁ Lilith	-4°42'	4°24'
	∨ Halbsextil	♇ Pluto	+2°06'	2°35'
	∨ Halbsextil	♆ Neptun	+0°47'	2°34'
♆ Neptun	△ Trigon	♁ Lilith	-3°30'	4°04'
	* Sextil	♇ Pluto	+2°53'	3°44'

Elemente, Kreuze, Geschlecht

Elemente	Feuer 7	☽ ♃ ♀ ♂ ♃ ♀ ♃
	Erde 4	☉ ♃ ♃ ♃
	Luft 1	♃
	Wasser 1	♁
Kreuze	Kardinal 4	♃ ♀ ♂ ♃
	Fix 6	☉ ☽ ♃ ♁ ♃ ♃
	Flexibel 3	♃ ♀ ♃
M / W	Männlich 8	☽ ♃ ♀ ♂ ♃ ♀ ♃ ♃
	Weiblich 5	☉ ♃ ♁ ♃ ♃
Quadranten	Quadrant I 2	♁ ♃
	Quadrant II 1	♃
	Quadrant III 5	☉ ♃ ♀ ♂ ♃
	Quadrant IV 5	☽ ♃ ♃ ♃ ♃
Tag / Nacht	Nacht 3	♁ ♃ ♃
	Tag 10	☉ ☽ ♃ ♀ ♂ ♃ ♃ ♃ ♃ ♃



Einführung

Auf diesen Seiten erfahren Sie nicht, wann der Traumprinz, die Traumprinzessin erscheint! Hier geht es darum, wie Sie die vorhandenen Möglichkeiten und Ihr Potenzial dafür einsetzen, eine lebendige Beziehung zu schaffen, bei der sich jeder gemäß seinem Potenzial und gemäß der eigenen Entwicklung verwirklichen kann. Gute Beziehungen fallen nicht vom Himmel, sondern verlangen Einsicht in das eigene und das Wesen des anderen, viel Respekt und Eigenverantwortung.

Das Beste, was Ihnen geschehen kann, ist zu erfahren, was Sie selbst für Ihr Glück tun können. Manipulation oder Anpassung führen in eine Sackgasse. Mutiges Eintreten für die eigene und die gemeinsame Sache ist die Gewähr, Erfüllung zu finden. Und natürlich Ehrlichkeit und eine Portion Beharrlichkeit. Alles andere mündet in Enttäuschung und Frust.

Wenn in den folgenden Texten von "Partner" und "er" die Rede ist, sind sowohl Mann als auch Frau gemeint. Aus Gründen der Vereinfachung und nicht aus Diskriminierung der Frauen ist diese Form gewählt worden. Die Frauen mögen Nachsicht haben!

Im Anhang finden Sie die Beschreibung der Transit-Planeten, ihre Bedeutung und die Zeitdauer ihrer Einwirkung auf Positionen in Ihrem Geburtshoroskop (Radix).

Erweitertes Selbstbewusstsein (Jupiter Konjunktion Rad-Lilith)

Vom Beginn des Zeitraums bis 23.01.2015

Ihr Selbstbewusstsein bekommt jetzt eine Dimension, die über vordergründige Geltungsansprüche hinausgeht. Günstige Umstände und Begegnungen erwecken eine spirituelle Kraft in Ihnen, die Suche nach Sinn und Bedeutung in Ihrem Leben und die Erkenntnis Ihrer eigenen Fähigkeiten in dieser Hinsicht. Sie trauen sich zu, die Dinge mit weiblichem Instinkt (ob Mann oder Frau) zu beurteilen und entdecken, dass Sie etwas zu sagen haben.

Damit wächst in Ihnen ein Gefühl von Würde und Unabhängigkeit von Schmeicheleien und höflicher Zustimmung. Für echte Zustimmung, die auf der Basis von Geistesverwandtschaft erfolgt, sind Sie allerdings sehr offen und geradezu beglückt darüber. Sie sind nicht eine willfährige Marionette im üblichen Gesellschaftsspiel, sondern eine eigenständige Person mit einer klaren Position.

Ein Partner, der diese Qualität in Ihnen hervorzulocken und zu schätzen vermag, kommt in den Genuss Ihrer intuitiven Weisheit. Das bedeutet nicht, dass Sie mit entrücktem Blick und abgeklärt auf einem Podest sitzen. Im Gegenteil, Sie können sehr direkt und schonungslos sein, aber immer mit einer guten Absicht und leidenschaftlich im Sinne der höheren Wahrheit. So bekommt die Liebe eine neue Tiefe und Weite.

Etwa vorhandene Minderwertigkeitsgefühle können sich jetzt verabschieden. Sie erleben in diesen Tagen eine Energiespritze, die Ihnen deutlich macht, dass Ihr bisheriges Selbstbild zu klein war und Sie jetzt wachsen dürfen und können. Dehnen Sie sich aus, nehmen Sie sich und Ihre Intuition ernst! Dann werden Sie die Achtung und Selbstachtung erfahren, die Ihnen angemessen ist.

Lust auf spontanes Handeln (Jupiter Trigon Rad-Mars)

Vom Beginn des Zeitraums bis 06.03.2015

Sie sind von Unternehmungslust und Optimismus erfüllt und haben gern, wenn etwas los ist. Sie brauchen Bewegung und Dynamik, um sich lebendig zu fühlen. An Eigeninitiative mangelt es Ihnen nicht, und Sie entwickeln viel Talent, andere mitzureißen.

Zieht Ihr Partner mit, sind schöne und lustvolle gemeinsame Aktionen möglich. Besonders wenn Sie verliebt sind, spielt die Erotik eine bedeutende Rolle. Sie sind keineswegs schüchtern, sondern offen dafür, Grenzen auszuloten und neue Erfahrungen zu machen. Sie neigen dazu, den ersten Schritt zu machen, sind aber gelassen genug, die Dinge sich entwickeln zu lassen.

Ist Ihr Partner von ruhigerem Naturell, versuchen Sie, ihn aus der Reserve zu locken und anzuturnen. Sie haben eine Menge auf Lager und begeistern sich zuweilen an sich selbst. Nützt das alles nichts und stellt er sich stur, können Sie allerdings auch ungeduldig werden und gereizt reagieren. Sie wollen keinen Spielverderber neben sich haben, sondern Ihre gute Laune mit ihm teilen. Mit aller Überredungskunst versuchen Sie, ihn zu gewinnen, doch wenn es nicht klappt, gehen Sie notgedrungen Ihrer eigenen Wege.

Begeisterung ist der Motor für Ihr Handeln. Wenn Sie von einer Idee fasziniert sind, haben Sie Lust, sie gleich umzusetzen. Aufschub durch Hinhalten können Sie schlecht ertragen. Die Würze liegt in der spontanen Aktion. Wenn Sie in dieser Hinsicht mit Ihrem Partner übereinstimmen, erleben Sie jetzt eine schöne, lebendige Zeit mit viel Lust und Unbeschwertheit.

Feine, kleine Erkenntnisschritte (Chiron im 6. Haus)

Vom Beginn des Zeitraums bis 07.04.2015

Der Arbeitsbereich und die Bewältigung des Alltags sind mit Schwierigkeiten verbunden. Sie fühlen sich nicht in Ihrer vollen Kraft, es ist alles nicht so, dass Sie zufrieden sind. Sie müssen Abstriche machen und Einschränkungen hinnehmen. Vielleicht vergleichen Sie sich anderen, die scheinbar top dastehen, und fühlen sich minderwertig und unzulänglich. Das pralle, erfolgreiche Leben scheint an Ihnen vorbeizugehen.

In dieser Situation erhoffen Sie möglicherweise die Rettung von einem Partner. Doch mit Ihrer Grundeinstellung ziehen Sie nicht die strahlenden, schönen Helden an, sondern nach dem Resonanzgesetz meist Partner, die ebenfalls mit sich uneins sind und an sich leiden. Dort finden also nicht den alles heilenden Trost.

Werfen Sie also die Illustriertenvorlagen für glückliches und erfolgreiches Leben weg, und wenden Sie sich Ihrem Inneren zu. Räumen Sie mit falschen Vorstellungen und Ansprüchen auf, sie führen an Ihrem wahren Wesen vorbei. Jetzt ist nicht die Zeit für schillernde Auftritte. Ihr Job ist jetzt, sich zu klären, Ihre Ideen und Vorstellungen zu sortieren und sie praktisch umzusetzen. Backen Sie erst einmal kleine Brötchen. Wenn Sie das mit aller Sorgfalt tun und sich darin sicher fühlen, können Sie sich an größere Aufgaben wagen.

Ebenso ist es in der Partnerschaft. Feinschliff und Detailarbeit sind angesagt. Flotte Parolen, anmaßende Forderungen gehen ins Leere. Bescheidenheit im Sinne von Wertschätzung ist angesagt. Wenn Sie mit jemandem kostbare Momente ehrlicher Nähe erleben, ist das mehr, als wenn Sie sich lauthals in Abenteuer stürzen, die Ihr Herz nicht richtig berühren und nur nach außen "toll" erscheinen.

Beziehung in heftigen Turbulenzen (Uranus Konjunktion Rad-Venus)

Vom Beginn des Zeitraums bis 16.04.2015

Sie erleben eine bewegte Zeit in Ihren Beziehungen. Alte, von Konvention geprägte Strukturen brechen auf. Sie sind von einem unbändigen Freiheitsdrang und einer Art lustvoller Rebellion erfüllt, wollen Fesseln sprengen, etwas Neues ausprobieren und schrecken auch vor Tabus nicht zurück. Keine gute Zeit für in Routine erstarrte Beziehungen!

Ihre Unzufriedenheit könnte sich jetzt derart steigern, dass Sie zu radikalen Schritten geneigt sind. Doch Ihr Sinn für Fairness und Ihr Bedürfnis nach Harmonie, im Verbund mit einer Scheu vor harten Konfrontationen, kann Sie vor dem Letzten zurückschrecken lassen und so den Selbstfindungs- und Entscheidungsprozess hinauszögern. Darin liegt die Chance, das Kind nicht gleich mit dem Bade auszuschütten, sondern mit Bedacht vorzugehen und das Erhaltenswerte gegen den Zündstoff der Konflikte abzuwägen.

Ein Bruch ist nicht die zwangsläufige Folge dieser Situation. Sie können auch daran arbeiten, Ihre Beziehung von störenden Einschränkungen zu befreien, ohne die Basis zu zerstören. Für diesen Prozess brauchen Sie Mut, Frustrationstoleranz, Kreativität und genügend Liebe. Der letzte Punkt ist dabei ausschlaggebend und entscheidet über Erneuerung oder Ende der Beziehung.

Sie könnten sich auch auf eine Parallelbeziehung einlassen und sich dadurch ein Ventil verschaffen. Die Dynamik einer solchen Dreieckskonstellation ist jedoch brisant und vermutlich mit einigem emotionalen Aufruhr verbunden, nachdem die Anfangsbegeisterung abgeklungen ist. Sie bietet aber die Chance, Ihre eigene innere Zerrissenheit, Ihre divergierenden Bedürfnisse zu erkennen. Der Wunsch nach vertrauter Nähe und die Angst, darin zu ersticken und die Freiheit zu verlieren, stellen einen Konflikt dar, der in Ihnen selbst liegt, aber auch durch die Enge konventioneller Beziehungskonzepte verursacht wird. Die Aufgabe ist, eine annehmbare Synthese zu finden und nicht einen Pol abzuspalten und auf den anderen zu projizieren.

Aufbrechen alter Abhängigkeiten (Uranus im 8. Haus)

Im ganzen Zeitraum

Emotionale Verstrickungen und Abhängigkeiten sind die Zielscheibe Ihres Freiheitsdranges. Durch plötzliche Einsichten wird Ihnen bewusst, wie sehr Sie in einem Käfig aus meist unbewussten Reaktionsmustern gefangen sind. Es könnte das Bedürfnis auftauchen, alles wie einen Knoten zu durchschlagen. Doch ein solcher Radikalschnitt ohne tief greifendes Verständnis für die Zusammenhänge kann zerstörerisch sein, schmerzliche Wunden schlagen. Die gewünschte Freiheit stellt sich so nicht ein.

Es ist also ratsam, wie ein geschickter Chirurg die Anatomie der emotionalen Verwobenheit aufzudecken und gezielte Schnitte mit dem Skalpell der Erkenntnis vorzunehmen. Das betrifft vor allem das Zusammenspiel gegenseitiger Projektionen und die daraus resultierenden Forderungen, Erwartungshaltungen, Abwehrstrategien und Kontrollmechanismen.

Dieser Prozess geht ans Eingemachte, die verborgenen und geheim gehaltenen Motive und Gefühle wie unterdrückte Wut, alter Groll und Rachegeleüste. Aktuelle Ereignisse können dieser Mischung plötzlich eine explosive Brisanz verleihen, Aufgestautes kann sich mächtig entladen. Damit nicht alles zerstört wird, ist es wichtig zu erkennen, dass der Partner der Auslöser alter Muster aus frühkindlicher Prägung ist, aber nicht deren Verursacher. Sein Verhalten kann aus Ihrer Sicht schäbig und gemein sein, doch die Macht Ihrer Reaktion darauf wurzelt tiefer. Natürlich können auch Sie diesen Part übernehmen und dem anderen in entsprechender Weise zusetzen. Meist ist es ohnehin ein Wechselspiel, in dem jeder dem anderen die Sachen vor die Füße knallt.

Die Bereitschaft zu kompromissloser Selbsterforschung ist der beste Weg, aus dem Gestrüpp gegenseitiger Projektionen heil und geläutert herauszukommen. Therapeutische Hilfe ist dringend anzuraten wegen der unvermeidbaren subjektiven Betriebsblindheit und als Schutz und Halt, wenn Sie die Türen zu Ihren seelischen Katakomben öffnen.

Natürlich müssen die Dinge nicht so düster und dramatisch liegen, doch Sie sollten nicht oberflächlich damit verfahren und Verdrängtes ignorieren. Sonst schaffen Sie sich eine Zeitbombe, die zu einem anderen Zeitpunkt hochgeht. Sie haben in dieser Zeit die mächtige Chance, sich bewusst von altem Ballast zu befreien. Dazu gehören auch Tabus, vor allem in Hinblick auf Sexualität. Diese können Sie jedoch nur durchbrechen, wenn Sie sich tief einlassen, sich Ihren Gefühlen öffnen und sie auch Ihrem Partner zeigen. Sie müssen sich in jeder Hinsicht vollkommen nackt begegnen und alle manipulativen Spiele lassen. Der Lohn ist ein leidenschaftlicher Zugang zum Leben und zu Ihrem tiefsten Potenzial.

Macht der Liebe oder Macht kontra Liebe (Pluto Quadrat Rad-Venus)

Im ganzen Zeitraum

Leidenschaftlichkeit und Machtkämpfe kennzeichnen Ihre Beziehung in dieser Zeit. Die ganze Spanne zwischen Liebe und Hass ist möglich, alle Begegnungen sind von großer Intensität. Sie stehen unter Starkstrom - eine höchst transformative, aber auch brisante Energielage!

Die eng verzahnten Reaktionsmuster in einer Partnerschaft berühren auch problematische Punkte und Komplexe, die tiefverankert in der Psyche eines jeden Einzelnen liegen. Jetzt werden sie aus ihrem Dornröschenschlaf geweckt und treten mächtig auf den Plan. Tabugrenzen und Schamschranken werden überschritten, und traumatische Erfahrungen aus der Vergangenheit rücken ins Bewusstsein. Darin liegt ein großes Heilungspotenzial, doch der Weg dorthin ist schmerzlich und mit viel Widerstand und Ängsten verbunden. Nur tiefe Liebe ist in der Lage, die Bereitschaft zu wecken, da hindurchzugehen. Therapeutische Hilfe wäre eine wertvolle Unterstützung, um die Partner nicht zu überfordern

Aber auch die dunklen Seiten werden aktiviert: Wut, Groll, Eifersucht, Manipulation, Rache. Aus diesen Zutaten rekrutieren sich die Stellungskriege, Angriffe und Abwehrgefechte, wenn es ans Eingemachte geht und die Liebe schwindet. Unterstellungen und Schuldzuweisungen eröffnen das Feuer. Um dem Schmerz alter Verletzungen zu entgehen, werden neue zugefügt, das Ego schürt die Eskalation der Rachefeldzüge.

Diese Vorgehensweise zehrt die restliche Liebe auf, Verständigungsbereitschaft und Versöhnlichkeit bleiben auf der Strecke. Dieses Szenario führt unweigerlich zum Tod der Beziehung. Die zerstörerische Kraft hat über die kooperative, konstruktive gesiegt. Ein Pyrrhussieg, denn die tieferliegenden Ursachen sind nicht behoben und werden sich auch in der nächsten Beziehung vehement zu Wort melden.

Sich selbst als Opfer zu sehen und alles "Böse" auf den Partner zu projizieren, führt in eine Sackgasse und nicht zur Erlösung. Starren Sie also nicht nur auf den Partner, sondern unterziehen Sie sich einer ehrlichen Selbstanalyse und Motivforschung. So erkennen Sie, was Sie selbst zum Konflikt beitragen, und können es ändern. Ein fairer Kampf ist möglich, der nicht gegeneinander gerichtet ist, sondern die Wurzeln der Probleme im Visier hat.

Die größte Entdeckung in dieser Zeit ist, dass unter all dem "Pychoschmutz" zurückgewiesene und zurückgehaltene Liebe ist. Dorthin gelangen Sie, wenn Sie beginnen, sich selbst zu lieben und nicht alles vom Partner erwarten.

Die Gruppe als Katalysator für neue Einsichten (Jupiter im 11. Haus)

Im ganzen Zeitraum

Freunde und Gruppen haben einen förderlichen Einfluss auf Sie und bringen Sie mit neuen Ansichten und Erfahrungen in Berührung. Sie könnten jetzt jemanden treffen, den Sie als geistesverwandt erleben und der Ihr bisheriges Weltbild erweitert, aber auch gewohnte Positionen und Überzeugungen infrage stellt.

Sie empfinden vermutlich eine Mischung aus Faszination und Skepsis, denn Sie spüren, dass an diesen Ideen etwas dran ist, das für Sie Konsequenzen haben wird, wenn Sie sich darauf einlassen. Ihre gewohnten Konzepte erscheinen zu eng, Sie spüren die Notwendigkeit, sich mehr zu öffnen und Ihr Leben in einem größeren Zusammenhang zu verstehen. Konventionen werden zu Barrieren und machen Ihnen Ihr Freiheitsbedürfnis bewusst.

Von dieser inspirierenden und zugleich aufrüttelnden Erfahrung kann auch eine bestehende Partnerschaft betroffen sein. Sie setzen neue Maßstäbe an das Gewohnte, sehen vielleicht den Mangel an Freizügigkeit und entdecken Ihre verdrängte Unzufriedenheit. Nachdem Sie diese Einsichten gewonnen haben, können Sie sie nicht einfach wieder vergessen und einfach so weiter machen. Es geht um die Entscheidung für die Taube auf dem Dach oder den Spatz in der Hand.

Natürlich können Sie auch selbst die Person sein, die auf unkonventionelle Weise auftritt und anderen die Augen für eine neue Sichtweise öffnet. Ihre Offenherzigkeit fasziniert und verunsichert, besonders wenn Sie sich in einer Gruppe bewegen, die ganz andere Auffassungen als Sie vertritt. Dort mögen Sie dann als Paradiesvogel erscheinen, der einerseits als belebend willkommen ist, andererseits aber nicht richtig ernst genommen wird. Doch die eine oder andere Person wird sich finden, die Ihre Botschaft wirklich hören will, und vielleicht ergibt sich daraus sogar eine neue Liebesbeziehung!

Klare, verbindliche Kommunikation (Saturn im 3. Haus)

Im ganzen Zeitraum

Ihre Kommunikationsfähigkeit und Ihr konkreter Umgang mit Ihren Mitmenschen stehen auf dem Prüfstand und haben einen deutlichen Bezug zu Ihren beruflichen Aktivitäten. Die Bandbreite reicht von gehemmtem Ausdruck in der Öffentlichkeit bis zu selbstbewusstem, kompetentem Auftreten. Der Weg von A nach B fällt dabei nicht vom Himmel, sondern verlangt die Überwindung von Ängsten. Ihr vorhandenes Selbstbewusstsein als Ausgangspunkt ist für den Verlauf der Reise entscheidend.

Sind Sie sprachgewandt und kommunikativ, bekommen Sie in dieser Zeit einen Schliff, der sich auf Systematik, Klarheit und Kompetenz gründet. Sie erleben, dass Worte konkrete Folgen nach sich ziehen und werden sich diesbezüglich Ihrer Verantwortung bewusst. Unverbindliches Daherplappern oder idealistische, verträumte Ideen bringt Ihnen keine Anerkennung und keinen Erfolg. Sie werden an der Realisierbarkeit Ihrer Vorstellungen und an konkreten Ergebnissen gemessen. Gelingt Ihnen das, ist Ihnen Respekt sicher. Das bezieht sich auch auf Ihre Partnerschaft. Es werden jetzt verbindlichen Absprachen verlangt, die auch eingehalten werden. Schwammigkeit, Nachlässigkeit und Unentschiedenheit bringen auf die Dauer die gelbe und schließlich die rote Karte!

Haben Sie mit Ängsten zu tun, sich Autoritätspersonen zu nähern, können Sie jetzt nicht ausweichen. Wenn Ihnen klar ist, dass Sie sich diesem Thema bewusst stellen müssen, finden Sie schließlich auch die Kraft, sich zu stellen, so zaghaft die ersten Versuche sein mögen. Etwas Routine hilft Ihnen, den Sprung in die konkrete Situation immer mutiger zu wagen und die Gesetzmäßigkeiten zu erkennen. Am Ende haben Sie sich zur Autorität gemausert und lassen sich nicht auf fadenscheinige oder ungenaue Versprechungen ein. Ihrem Partner begegnen Sie mit klarer, ungeschminkter Direktheit, nichts entgeht dem scharfen Blick Ihres Adlrauges!

Tiefe Wandlung emotionaler Strukturen (Pluto im 4. Haus)

Im ganzen Zeitraum

Ihre seelische Natur durchläuft über einen längeren Zeitraum einen tief greifenden Wandlungsprozess, der viel unbewusstes Material nach oben spült und Sie mit frühkindlichen Prägungen und Reaktionsweisen in Berührung bringt. Verdrängtes und Erinnerungen tauchen auf und sind von den entsprechenden Gefühlen begleitet.

Das geschieht, wenn Sie allein sind, aber in viel höherem Maße in einer engen Beziehung. In der emotionalen Intimität Ihrer Privatsphäre greifen die automatischen Verhaltensmuster ineinander und berühren alte Kränkungen und Verletzungen. Konflikte sind unausweichlich, doch der Umgang damit entscheidet darüber, ob sie eine reinigen und klärende oder eine zerstörerische Wirkung haben.

Die Heftigkeit von Auseinandersetzungen kommt durch die große Subjektivität zu Stande. Sie haben jetzt kaum Abstand zu Ihren Gefühlen, sondern schreien quasi auf, wenn Sie sich getroffen fühlen. Bisher Zurückgehaltenes bricht mächtig hervor. Die schlechtere, aber zunächst übliche Variante ist, sich hinter Trotz und schweigendem Groll zu verschanzen, sich mit Rachegelüsten innerlich aufzuheizen und die häusliche Situation durch Stimmungen zu manipulieren. Keine besonders gemütliche Atmosphäre!

Die Chance besteht jedoch darin, an Ihre emotionalen Wurzeln zu kommen, indem Sie sich tief auf Ihre jeweiligen Gefühle einlassen und Schuldzuweisungen unterlassen. Ihr Partner mag sich falsch und kränkend verhalten, doch was er bei Ihnen auslöst, hat mit Ihren emotionalen Mustern zu tun. Natürlich sollen Sie sich wehren, wenn Sie sich verletzt fühlen. Nutzen Sie aber auch die Chance, sich selbst zu erforschen.

Die Entstehung von Konflikten ist mit einem Reißverschluss vergleichbar, jeder trägt mit seinen "Zähnen" dazu bei. Statt sich über den anderen aufzuregen, ist es klüger, den eigenen Anteil zu betrachten: Warum lassen Sie etwas mit sich machen, an welchen Punkten gehen Sie in die Luft oder ziehen sich gekränkt zurück? Wieviel Macht geben Sie Ihrem Partner? Wonach sehnen Sie sich zutiefst? Die Beantwortung dieser Fragen führt Sie direkt zu sich und Ihrer Vergangenheit. Der Sinn dieser Zeit ist jedoch nicht, dort hängen zu bleiben, sondern sich von negativen Selbstdefinitionen, Vorwürfen und Abwehrstrategien zu lösen und offen auf die Gegenwart und die Zukunft zuzugehen.

Alltagsroutine mit Sinn erfüllen (Neptun im 6. Haus)

Im ganzen Zeitraum

Im Bereich Ihrer Arbeit verschieben sich die Perspektiven in den nächsten Jahren auf subtile Weise. Eine leise Unzufriedenheit mit dem täglichen Einerlei kündigt den Wunsch nach Veränderung an. Vielleicht schweifen Sie öfter mit Ihren Gedanken ab, flüchten sich in Tagträume und vernachlässigen darüber Ihre Arbeit, sodass Kritik aufkommt. Dahinter steckt der Wunsch nach mehr Erfüllung, nach einem tieferen Sinn Ihres Tuns. Die vordergründigen Aktivitäten langweilen Sie. So schwimmen Sie ein wenig und warten auf bessere Zeiten, denn Sie sehen keine klaren Alternativen. Sie spüren, dass das Neue von innen kommen muss und nicht erzwungen werden kann.

Auch in einer Beziehung nehmen die Alltagsangelegenheiten einen beträchtlichen Raum ein, zumindest bergen sie ein beträchtliches Reibungspotenzial in sich. So kann Ihre Lachlässigkeit und Lustlosigkeit zu Auseinandersetzungen führen. Umgekehrt kann es jedoch auch sein, dass Sie sich "opfern", weil Ihr Partner sich drückt und Sie glauben, alles übernehmen zu müssen, was Ihre Laune nicht bessert.

Wenn Sie sich einfach hängen lassen, sinken Sie immer mehr in resignative Unzufriedenheit. Aber auch wenn Sie sich hinter der Routine verschanzen und einer kreativen Reflexion Ihrer Situation ausweichen, verpassen Sie die Losung dieser Zeit. Deren Sinn besteht darin, mithilfe Ihrer Intuition zu ergründen, wohin Ihre Sehnsucht und Liebe gehen, mit welcher Arbeit Sie anderen und damit auch sich selbst dienen wollen und können. Eine spirituelle Sichtweise erleichtert es Ihnen, einen Sinn in diesem Prozess zu sehen und das nötige Vertrauen aufzubringen, dass Sie einen angemessenen Weg für sich finden.

Vom Partner unabhängiger Rückzugswunsch (Lilith im 12. Haus)

Im ganzen Zeitraum

Sie haben jetzt ein starkes Bedürfnis, sich zurückzuziehen und sich ungestört Ihren inneren Welten zu widmen. Sie brauchen Zeit, sich nach Ihren ureigenen inneren Rhythmen treiben zu lassen, zu tun, was Ihnen in den Sinn kommt, oder einfach nur dazusitzen und Ihren Impulsen und Empfindungen nachzulauschen. Sie wollen nicht andauernd verfügbar sein und sich auf die Wünsche und Ansprüche anderer einstellen müssen. Das erzeugt eine Verweigerung in Ihnen, die Kontakte unbefriedigend und sogar quälend macht.

Ein vereinnahmender Partner ist in dieser Zeit eine echte Herausforderung an Ihre Abgrenzungsfähigkeit und provoziert eine rebellische Gereiztheit in Ihnen. Sie sind jetzt sehr feinfühlig und bekommen solche Tendenzen auch auf subtiler Ebene mit, obwohl Ihr Partner beteuern mag, dass er Sie nicht stören will. Sein inneres Ziehen und Drängen dringt quasi durch die Wände, und Sie finden nicht die richtige, abgeschirmte Ruhe. So sind Sie weder ganz bei sich, noch ganz bei Ihrem Partner - eine frustrierende Situation, bei der keiner auf seine Kosten kommt.

Ist Ihr Partner dagegen in sich zentriert, kann er Ihren Rückzug viel besser tolerieren und sendet auch keine unterschwelligeren Störwellen aus. Sie kommen so leicht wieder in Ihre Mitte, und, frisch aufgetankt, begegnen Sie ihm mit neuer Kraft und Inspiration. Schwingen Sie sehr gut miteinander auf einer Frequenz, ist es auch denkbar, dass Sie in seiner Gegenwart abschalten und sich angstfrei auf sich selbst konzentrieren können. Eine solche Situation kann sich etwa ergeben, wenn Sie zusammen in der Natur sind, irgendwo eine Weile sitzen und Ihren Gedanken und Gefühlen nachhängen, ohne ein Wort zu sagen. Es besteht kein Druck, jeder ist eins mit sich, und beide verschmelzen mit einer größeren Einheit.

In dieser Zeit geht es für Sie darum, sich über sich selbst klar zu werden, Vergangenes zu reflektieren und eine Ahnung davon zu bekommen, was sich als Nächstes von Ihrem Potenzial entfalten will. Das ist ein meditativer Akt, der nur Sie betrifft und notwendig ist, damit Sie sich nicht unendlich wie im Hamsterrad auf von anderen vorgezeichneten Bahnen bewegen. Die Rückbindung an Ihre höhere Weisheit, Ihre Intuition, verhilft Ihrer kreativen Fantasie dazu, ein Drehbuch für den nächsten Akt in Ihrem Leben zu entwerfen, das Ihrer inneren Bestimmung entspricht. Das ist ein Vorgang, der nur ungestört, in einem geschützten Raum vor sich gehen kann, denn Sie müssen dafür sehr offen sein. Nehmen Sie sich wichtig, fordern Sie diesen Raum für sich ein! Es ist nicht nur Ihr Recht, sondern gegenüber Ihrer spirituellen Natur sogar Ihre Pflicht.

Regie übernehmen (Mars im 5. Haus)

26.11.2014 bis 05.01.2015

Ihre gestalterischen, kreativen Fähigkeiten kommen jetzt zum Zuge. Sie treten selbstbewusst auf und beanspruchen Ihre Führungsposition. Wenn Ihnen diese streitig gemacht wird, kann es durchaus zu heftigen Streitigkeiten kommen. Je nachdem, wie gut die Basis Ihrer Beziehung ist, regiert letztlich der Humor, oder es wird mit harten Bandagen gekämpft. Vermutlich ist es eine Mischung aus beidem.

Es besteht aber auch die Möglichkeit zu lustvollen Liebesabenteuern. Wenn Sie gut drauf sind, zeigen Sie sich spielerisch und unternehmungslustig. Sie schätzen das Besondere, das sich vom Alltag abhebt und Ihnen einen energetischen Kick gibt. Vielleicht tut sich etwas Neues auf, oder Sie sind in der Lage, Ihrer vorhandenen Beziehung eine Vitalitätsspritze zu geben. Auf jeden Fall liegt die Initiative bei Ihnen. Treffen Sie mit Ihren Initiativen auf eine positive Resonanz, laufen Sie zur Hochform auf. Spielerische Leidenschaft mischt sich mit guter Laune, und es darf immer auch gelacht werden.

Fühlen Sie sich abgewiesen, trifft es Ihren Stolz hart. Sie sind jetzt nicht in der Stimmung, zu buhlen und sanftes Verständnis aufzubringen. Vielmehr ziehen Sie die Konsequenzen und wenden sich unmissverständlich ab, vermutlich mit einem dramatischen Auftritt, der das Gewicht Ihrer Entscheidung unterstreicht. Ihre Souveränität entscheidet letztlich darüber, ob gekränkte Eitelkeit oder persönliche Würde Ihr Verhalten bestimmt.

Selbstbewusste Tatkraft (Mars Sextil Rad-Mars)

24.12.2014 bis 07.01.2015

Sie treten entschieden auf und wissen, was Sie wollen. Ihre Klarheit macht Sie gelassen und handlungsfähig. Sie lassen sich in Ihren Vorhaben nicht verunsichern oder in eine Konkurrenzsituation drängen.

Akzeptiert und schätzt Ihr Partner Ihre Stärke und Eigenständigkeit, ist eine fruchtbare Zusammenarbeit möglich. Sie können sich mit Ihren unterschiedlichen Fähigkeiten gegenseitig ergänzen und sich aufeinander verlassen. Was Sie jetzt in Angriff nehmen, ist von Erfolg gekrönt.

Gibt es Konflikte und Differenzen, behalten Sie dennoch Ihre Souveränität, flippen nicht gleich aus, sondern vertreten Ihren Standpunkt mit Nachdruck. Sie sind nicht bereit, etwas zu erdulden, Sie handeln und sind bereit, die Konsequenzen zu tragen. Der Schlagabtausch ist auf eine konstruktive Lösung gerichtet, für die Sie energisch und selbstbewusst eintreten. Sie geben die Marschroute vor, lassen sich aber durchaus auf Unterstützung ein, wenn sie ehrlich gemeint ist. Gibt es keinen gedeihlichen Kompromiss, gehen Sie Ihrer Wege.

Lust, Spiel und Kreativität (Venus im 5. Haus)

29.12.2014 bis 23.01.2015

Ihre Lust gilt dem kreativen Gestalten. Selbst lästigen Pflichten gewinnen Sie die spielerische Seite ab. Umso mehr blühen Sie auf, wenn Sie Ihre Fähigkeiten und Ihren Scharm einem bewundernden Publikum zeigen können. Sie fühlen sich selbstsicher, die Menschen um Sie herum spiegeln Ihnen Ihre positive Wirkung und behandeln Sie mit Wertschätzung. Etwaige Minderwertigkeitsgefühle schmelzen in der Sonne dieses freundlichen Echos einfach dahin.

Diese lebensfrohe Ausstrahlung ist ein idealer Nährboden für die Liebe. Sie haben es nicht nötig, sich in irgendwelche Rollenklischees zu zwängen, Sie genießen es, die Situationen nach Ihrem Gusto zu gestalten. Sie haben den Trumpf in Ihrer Hand, und Ihre selbstbewusste Fröhlichkeit ist ansteckend. Wenn es etwas zu klären oder zu schlichten gibt, tun Sie es freundlich und aus innerer Autorität heraus.

Ihr Strahlen ist unwiderstehlich, wenn Sie spontan aus Ihrer Mitte handeln. Je mehr Sie Ihrer Lust und Ihren Impulsen folgen, desto weniger sind Sie von Erwartungshaltungen abhängig. Ihr Partner muss einfach Ihre Autonomie anerkennen und Ihnen Achtung entgegenbringen. Es geschieht auf ganz natürliche Weise. Durch Ihre Selbstverständlichkeit kann alles mit Humor geschehen.

Sind Sie zurzeit solo, ist eine lustvolle Affäre nicht ausgeschlossen. Sie müssen sich dafür nicht besonders anstrengen und sich produzieren, das wäre sogar kontraproduktiv. Ihre Offenheit und Ihre gute Laune sind einladend genug und reichen völlig aus. Spielen Sie mit Ihren Talenten, gehen Sie tanzen, spielen Sie Theater. Sie brauchen dafür nicht unbedingt eine große Bühne, Sie können es auch zu Hause tun. Ihre Kreativität macht aus jeder Situation eine besondere Inszenierung.

Engagement im Kleinen (Mars im 6. Haus)

05.01.2015 bis 06.02.2015

Sie kümmern sich vermehrt um Alltagsangelegenheiten, Details und Abklärungen und stellen Ihre Fähigkeiten in den Dienst der zu erledigenden Aufgaben. Wenn Sie Ihrem Partner damit einen Gefallen tun können, tun Sie es gern. Sie müssen jetzt nicht die erste Geige spielen und treten auch gern etwas zurück. Der Erfolg der Bemühungen ist das Wichtigste und birgt genug Befriedigung in sich.

Sie nehmen es sehr genau und könnten sich dadurch manchmal selbst unter Druck setzen. Wenn sich die Arbeit türmt, ist es am besten, eins nach dem anderen zu erledigen und sich nicht zu viel auf einmal aufzuhalsen. Sonst kommen Sie nur in Panik und nehmen sich dadurch die nüchterne Gelassenheit, die nötig ist, um alles zu bewältigen. Bitten Sie Ihren Partner um Unterstützung, wenn es Ihnen über den Kopf zu wachsen droht oder Sie sich unsicher fühlen. Geben Sie das Zepter aber nicht völlig aus der Hand.

Sind Sie mit Ihrer Situation in der Partnerschaft unzufrieden, reagieren Sie gereizt und misstrauisch. Kritik kann zur Nörgelei werden. Meist liegt es daran, dass Sie sich nicht richtig gewürdigt fühlen und finden, dass die Arbeit an Ihnen hängen bleibt. Darüber kann es durchaus heftige Auseinandersetzungen geben. Scheuen Sie sich nicht, eine genaue Auflistung zu machen, aber versuchen Sie, Polemik außen vor zu lassen und rein sachlich zu argumentieren. Ihre entschiedene Klarheit ist das Mittel zu einer Neuordnung und einer angemessenen Verteilung der täglichen Aufgaben.

Wunderbare, inspirierende Verbundenheit (Venus Sextil Rad-Venus)

09.01.2015 bis 18.01.2015

Sie sind sehr offen für Begegnungen und haben Lust, das Zusammensein aktiv mit zu gestalten. Ihr freundliches Entgegenkommen trifft auf ein begeistertes Echo, und das Zusammenspiel der Kräfte lockt Seiten in Ihnen hervor, die sonst vielleicht eher schlummern. Sie versprühen Ihren Scharm und Ihre Liebe auf unwiderstehliche Weise, ohne Angst zu haben, sich dabei etwas zu vergeben. Dies gilt für alle Situationen, in denen Sie sich von Ihrem Gegenüber angenommen und wertgeschätzt fühlen. Die gegenseitige Akzeptanz steigert die Lebensfreude.

Nimmt Ihr Partner Ihre Bereitwilligkeit und Offenheit nicht wahr oder geht er nicht darauf ein, bedeutet das einen großen Schmerz für Sie. Sie lieben den Austausch des Gebens, doch wenn der andere sich entzieht und nichts annehmen will, ist es, als würde er Ihnen die Tür vor der Nase zuknallen. Wenn Sie sich von der Beurteilung durch Ihren Partner ziemlich abhängig machen, fühlen Sie sich schnell abgewertet und missachtet, Ihr Selbstbewusstsein rauscht in den Keller. Ihr Lächeln erstirbt, der Glanz weicht aus den Augen, Sie fühlen sich grau und nicht liebenswert.

Eine solche Reaktion ist ein starkes Warnsignal dafür, dass Sie auf dem falschen Dampfer sind und dem anderen zu viel Macht über sich einräumen. Ihr Partner reagiert aus seiner eigenen Befindlichkeit heraus, und wenn er Ihr Spiel nicht lustvoll mitspielen kann, versucht er vielleicht, Sie abzuwerten, um selbst nicht so schlecht dazustehen. Seine Meinung ist deswegen noch lange kein rechtsgültiges Urteil über Sie. Sie wissen selbst, wie Sie sich fühlen und ob Ihre Liebe echt ist. Besinnen Sie sich auf Ihre innere Kraft, Liebe und Schönheit. Ihr eigenes Herz ist die Quelle Ihrer gegenwärtigen Freude. Wer nicht daran teilnehmen will, hat Pech gehabt. Sie jedenfalls meinen es gut.

Frieden und Vertrauen (Venus Sextil Rad-Mars)

15.01.2015 bis 24.01.2015

Eine angenehme Zeit für alle Beziehungen. Geben und Nehmen sind ausgewogen. Sie sind sowohl empfänglich für Initiativen von außen, als auch bereit, selbst auf andere zuzugehen. Begegnungen spielen sich in einer harmonischen Atmosphäre ab, die von gegenseitiger Wertschätzung geprägt ist. Das gilt für Freundschaften ebenso wie für Liebesbeziehungen.

Niemand muss dem anderen etwas beweisen, es herrscht weitgehender Konsens. Selbst Schwierigkeiten in der Partnerschaft lassen sich auf faire und verständnisvolle Weise bewerkstelligen. Jeder ist bereit, dem anderen unter die Arme zu greifen oder um Hilfe zu bitten, wenn er es braucht. Es herrscht ein ruhiger, freundlicher und versöhnlicher Fluss der Gefühle, der allen Beteiligten Rückhalt bietet und Vertrauen schenkt.

Liebe unter die Lupe genommen (Venus im 6. Haus)

23.01.2015 bis 12.02.2015

Für Menschen, die Sie gern haben, sind Sie jetzt bereit, sich als dienstbarer Geist zu zeigen. Der Schauplatz ist das Alltagsgeschehen. Sie erledigen die notwendigen Dinge auf freundliche Weise, haben stets ein aufmunterndes Wort und einen kleinen, scharmanten Scherz auf den Lippen.

Das Gleiche gilt für den Arbeitsbereich. Sie legen Wert auf ein angenehmes Arbeitsklima und würzen die Atmosphäre mit einem Hauch von Erotik oder sind sehr empfänglich dafür. Auf jeden Fall zeigen Sie sich gefällig und zugewandt. Die Arbeitssituation ist nicht nur von sachlichen Aufgaben geprägt, Sie betonen die mitmenschliche Seite. Angenehme Kontakte gibt es mit Frauen, ob Sie Mann oder Frau sind. Möglicherweise kann sich aus Sympathie auch eine Romanze entwickeln, doch eine Garantie gibt es dafür nicht.

Wenn es in der Partnerschaft Unstimmigkeiten gibt oder gegeben hat, sind Sie sehr genau und gehen nicht einfach darüber hinweg. Ihr ausgeprägtes Gefühl für Gerechtigkeit und Ausgewogenheit zeigt Ihnen schnell, wenn etwas nicht im Lot ist und Sie sich nicht richtig wertgeschätzt fühlen. Sie bleiben nicht nur bei Vorwürfen, was als erste Reaktion verständlich ist, sondern gehen auch mit sich selbst ins Gericht, um den genauen Punkt der Kränkung herauszufinden. Inventur ist angesagt. Danach fällt es Ihnen leicht, fair, aber klar darüber zu sprechen. Die Liebe ist Ihnen wichtig, aber sie muss echt sein. In dieser Zeit spüren Sie es deutlich.

Pralle Lebenslust (Jupiter Trigon Rad-Venus)

27.01.2015 bis Ende des Zeitraums

Sie zeigen sich expansiv und optimistisch in Ihren Beziehungen und erzeugen so ein positives Echo. Gegenseitige Förderung ergibt sich auf ganz natürliche Weise. Ein solches Zusammenspiel klappt am besten, wenn Ihr Partner ebenfalls offen ist. Dann laufen Sie zur Hochform auf und versprühen Ihren unbekümmerten Scharm.

Versucht er dagegen, Sie einzuschränken, fühlen Sie sich herausgefordert und rücken ziemlich unverblümt mit Ihren Ansichten heraus. Sie tragen ein Feuer von Begeisterung in sich, das Sie sich nicht vermiesen lassen wollen. Sie sind großzügig und bereit, viel zu geben. Doch der andere muss es auch nehmen können! Brave Anpassung ist jetzt nicht Ihr Ding, Sie bringen es auf den Punkt.

Ihre Offenherzigkeit bringt Ihnen auch außerhalb Ihrer Partnerschaft viele Sympathien ein. Ein eifersüchtiger Partner könnte seine Schwierigkeiten damit haben. Eine gewisse Lust zum Übertreiben könnte Sie veranlassen, ihn durch betont lockeres Verhalten zu provozieren. Denn Sie fühlen sich selbstsicher und unabhängig. Vielleicht wollen Sie ihn dadurch bekehren, aber vor allem wollen Sie sich Ihre Lebenslust nicht madig machen lassen.

Gönnt Ihr Partner Ihnen Ihre pralle Vitalität, hat er selbst den größten Gewinn davon, denn Sie sind zu allem Möglichen aufgelegt, was Lust und Freude bereitet. Sie machen das Leben zu einem Fest, und wer mitmachen will, ist herzlich eingeladen. Wer mauert, hat das Nachsehen. Sie jedenfalls fühlen sich im Recht, das Leben in vollen Zügen zu genießen!

Überwindung von Machtkämpfen (Pluto Quadrat Rad-Mars)

05.02.2015 bis Ende des Zeitraums

Ihr Aggressionspotenzial kann sich jetzt auf unberechenbare Weise zeigen, besonders wenn Sie es bisher verdrängt oder verleugnet haben. Sie können auch große Angst vor Angriffen von außen haben und mit einem latenten Gefühl der Bedrohung herumlaufen. Beide Varianten lassen auf eine Unausgewogenheit Ihres Durchsetzungsvermögens schließen. Sie pendeln hin und her.

Beziehungen sind immer ein Spielfeld für Auseinandersetzungen, und diese werden jetzt heftig geführt. Ohnmachtsgefühle werden durch Angriffslust kompensiert, und die Attacken tragen den Stempel von Manipulation. Alles dient dazu, die Situation unter Kontrolle zu behalten und die eigene Position zu sichern. Doch die dadurch erzeugte Gegenwehr kann Sie schnell wieder ins Defizit bringen.

Mit diesem Pingpongspiel wird das Entwicklungspotenzial dieser Zeit nicht ausgeschöpft.

Die Chance besteht darin, Macht über die eigene Handlungsfähigkeit zu gewinnen, ohne sie von egoistischen Motiven regieren zu lassen. Verstehen Sie sich als Sachwalter dieser großen Kraft, die Ihnen jetzt zur Verfügung steht, werden Sie sie für Ziele einsetzen, die allen dienen, Sie selbst eingeschlossen.

Innere Feindbilder auf den Partner zu übertragen, erlöst Sie nicht von Ihrer eigenen Feindseligkeit und enthüllt nicht die produktive Möglichkeit Ihres Tuns. Sie holen sich Stärke auf dem Rücken Ihres Partners, bleiben gespalten und verbrauchen sich in Scharmützeln, statt Ihre Kraft zu bündeln und für etwas Lohnendes einzusetzen. Um innere und äußere Widerstände zu überwinden, brauchen Sie persönlichen Mut, der mit jedem Schritt wächst und immer mehr der übergeordneten Wahrheit dient und nicht ichbezogenen Vorteilen. So gewinnen Sie Ihre Souveränität aus der Authentizität Ihres Wesens und können machtvoll handeln.

Lustvolle Vitalität (Mars Quincunx Rad-Lilith)

27.12.2014 bis 09.01.2015

06.02.2015 bis 15.02.2015

Sie haben eine kämpferische, charismatische Ausstrahlung und treten selbstbewusst und souverän auf. Vereinnahmender Beziehungsclich hat bei Ihnen keine Chance, Sie behaupten Ihre persönliche Integrität. Aus gesammelter innerer Kraft bestimmen Sie, wie der Hase läuft. Anpassung an Konzepte Ihres Partners, die dem zuwider laufen, kommt für Sie nicht infrage. Wenn Ihre Autonomie respektiert wird, sind Sie allerdings auch bereit, sehr viel zu geben.

Bei Missachtung zeigen Sie eine zornig engagierte Energie. Sie nennen die Dinge beim Namen und beziehen eindeutig und unmissverständlich Stellung. Dabei belassen Sie es nicht beim Reden, Sie handeln und schaffen Tatsachen! Wer Sie provoziert, kann sich auf eine heftige Gegenreaktion gefasst machen. Sie lassen sich die Butter nicht vom Brot nehmen.

In einer liebevollen, harmonischen Beziehung zeigt sich Ihr kämpferisches Naturell dagegen auf einladend witzige und leidenschaftliche Weise. Sie fühlen sich sicher und voller Kraft und haben großes Vergnügen, damit zu spielen. Sie laden jede Situation mit Vitalität auf und geizen nicht mit Erotik.

Um sich voll entfalten zu können, brauchen Sie allerdings einen Partner, der Ihnen pari bietet und Sie zugleich respektiert. Das Bild sich wild balgender Katzen kommt dem Energielevel dieser Tage recht nahe. Lebensfreude pur mit provokantem Spaß steht ins Haus, wenn Sie die Luken zu Ihrem Kraftreservoir öffnen!

Harmonie als dynamischer Prozess (Mars im 7. Haus)

06.02.2015 bis 07.03.2015

Dies ist eine Zeit angenehmer Kooperation. Ihre eigenen oder Belange des Partners werden einvernehmlich angegangen, jeder unterstützt den anderen, beide ziehen am gleichen Strang. Selbst Differenzen können auf faire Weise geschlichtet werden. Sie fühlen sich getragen und tun das Ihre.

Andererseits sind Sie durchaus direkt und offensiv in der Begegnung. Laue Kompromisse sind nicht drin. Trotz aller Einsichtsbereitschaft kämpfen Sie erst einmal um Ihre Position und geben nicht gleich klein bei. Der andere muss schon schlagende Argumente haben, um Sie zum Einlenken zu bringen. Das Resultat hat dann aber auch den Härtesten bestanden und bietet den Boden für weitere Kooperation.

In einer problematischen Beziehung sind aggressive Auseinandersetzungen jedoch nicht selten. In Ihrer Suche nach Gerechtigkeit lassen Sie nicht locker, machen immer wieder Vorstöße, besonders wenn der andere sich der Konfrontation entzieht. Gut getarnte Spitzen des Partners können Sie auf die Palme bringen.

Sie akzeptieren nicht, dass Ihnen der schwarze Peter zugeschoben wird, nur weil Sie den Fehdehandschuh aufgreifen und direkt reagieren. Scheinharmonie stößt Ihnen besonders auf, dort zücken Sie Ihr Schwert. Sie wollen eine Gegenüberstellung in aller Offenheit. Frieden ist keine laue Soße für Sie, sondern muss aktiv errungen werden. Sie jedenfalls sind bereit, Ihren Anteil daran zu leisten.

Liebe als Schönheitskur (Venus im 7. Haus)

12.02.2015 bis 02.03.2015

Alle Herzensbeziehungen verlaufen angenehm und liebevoll. Es zeigt sich eine große Bereitschaft, aufeinander zuzugehen, die eigene Zuneigung offen auszudrücken, das Schöne im anderen zu sehen, die Situation harmonisch zu gestalten. Verständnis und friedliche Absichten bestimmen die Situation. Manch alte Wunde kann so heilen, und etwas Neues daraus erblühen.

Diese offenherzige, heitere Atmosphäre ist bestens geeignet, eine neue Liebesbeziehung zu begünstigen. Ob es eine erotische Affäre ist oder tiefer geht, wird die weitere Entwicklung zeigen. Jetzt machen Sie sich nicht so viele Gedanken um das Morgen, Sie genießen einfach die erregende Energie im Hier und Jetzt. Je weiter Sie Ihr Herz aufmachen, desto sicherer ist die Fortsetzung. Vorbehalte engen die Möglichkeiten ein.

Auch eine bestehende Beziehung erfährt eine Belebung. Sie sind bereit, den anderen mit freundlichen, wohl wollenden Augen zu betrachten, und locken so seine guten, angenehmen Seiten hervor. Selbst heikle und strittige Punkte können auf versöhnliche Weise behandelt werden. Es ist eine Zeit der Hoffnung auf liebevolles Miteinander. Der Wunsch, etwas zu geben, verdrängt bisherige Erwartungshaltungen. Lebensfreude gibt Ihnen das Gefühl, reich zu sein. Ein entsprechendes Echo kann nach dem Resonanzgesetz nicht ausbleiben. Eine positive Spirale setzt sich in Gang. Durch Berechnung ist so etwas niemals zu erreichen. Die wahre Sprache des Herzens ist fälschungssicher!

Bedürfnis nach harmonischer, lustvoller Resonanz (Venus Konjunktion Rad-Venus)

27.02.2015 bis 07.03.2015

Sie sind jetzt sehr empfänglich für die Liebe und zeigen sich scharmant. Sie reagieren sensibel darauf, ob und wie Ihre Vorstellungen von einem harmonischen, lustvollen Miteinander sich in der Realität zeigen. Für eine entsprechende Werbung sind Sie sehr offen. Wenn Sie sich geliebt fühlen, entfalten Sie Ihren ganzen Liebreiz und Ihre Hingabe.

Nimmt Ihr Partner Sie nicht in der Weise wahr, die Ihr Potenzial und Ihre Liebe erweckt, ist es ein Schmerz und eine Frustration. Sie haben etwas zu geben, was nicht genommen wird. Vielleicht machen Sie gute Miene zum bösen Spiel, doch innerlich können Sie sich nicht belügen, denn die gewünschte Kommunion mit dem anderen kann nicht stattfinden, weil die Gleichschwingung fehlt.

In einer intakten Beziehung erleben Sie dagegen eine erfreuliche Zeit. Sie haben Lust, die Situation schön zu gestalten, zeigen sich offen und bereit, ein Fest der Liebe zu feiern, Sie genießen den Tanz zu zweit. Ihre positive Ausstrahlung wirkt sich auch auf andere Kontakte aus, Sie kommen überall gut an, wirken ausgleichend und harmonisierend.

Wichtig ist, dass Sie sich nicht nur über den Spiegel Ihres Partners oder anderer definieren, sondern auch liebevoll mit sich selbst umgehen. Wenn Sie in einem guten Selbstwertgefühl verankert sind, umschiffen Sie die Klippen der Abhängigkeit. Sie entscheiden selbst, was Sie wollen, auch wenn Sie sich grundsätzlich anpassungsbereit. Doch faule Kompromisse um des lieben Friedens willen sind nicht drin.

Wahre Liebe ist nicht manipulierbar (Venus im 8. Haus)

02.03.2015 bis 26.03.2015

Schönste seelische und erotische Intimität ist möglich. Unmittelbares Erleben gestaltet die Dynamik: Kultivierte Leidenschaft, ein ausgewogener Tanz von Yin und Yang, anschwellende

und abschwellende Gefühle, ohne Manipulation und Druck durch vorgefasste Konzepte. Je tiefer Sie sich einlassen, desto erfüllender sind die Empfindungen. Ein Liebesfest mit "Open-End", es lässt sich nichts festhalten, ohne dass es schal würde.

Die beste Gewähr für eine Fortsetzung und Erweiterung dieses Liebesstroms ist, auch wieder loszulassen und zu sich selbst zurückzufinden. Kosten Sie aus, was Sie erlebt haben, spüren Sie in der Erfülltheit Ihre eigene Ganzheit. So kommen Sie zur Ruhe - gesättigte Entspannung.

Machen Sie dagegen das Glück an Ihrem Partner fest, verlieren Sie Ihr Zentrum, beginnen zu klammern, stellen Ansprüche, versuchen durch Manipulation etwas zu erzwingen, um die Kontrolle über die Situation zu behalten. Dadurch zerstören Sie die Möglichkeit, echte Liebe zu erfahren, denn sie basiert auf absoluter Freiwilligkeit und Spontaneität.

Ihre eigene Liebeskraft steht auf dem Prüfstand. Können Sie warten, ohne zu drängeln? Ist Ihre Gewissheit stark genug, dass sie temporären Verzicht verträgt, ohne dass Sie gravierend aus dem Lot geraten? Oder hetzen die Dämonen von verzehrender Sehnsucht, Eifersucht, Besitzanspruch, wütendem Erzwingenwollen und Schmerz Sie? Dann halten Sie inne, entlassen Sie die Furien aus Ihrem Kopf. Besinnen Sie sich auf das Schöne, das Sie erleben konnten. Dankbarkeit ist das Heilmittel und schafft Frieden.

Vermissen Sie auf der anderen Seite eine solche Intensität und Intimität in Ihrer Partnerschaft, spüren Sie dies jetzt ganz besonders. Sie könnten geneigt sein, Ihre Frustration durch Vorwürfe auszudrücken. Doch das vertieft die Kluft zwischen Ihrem Partner und Ihnen nur noch. Ein ruhiges, ehrliches Gespräch über die Wünsche, Hemmungen, Enttäuschungen und Ziele macht deutlich, wo Sie beide stehen, ohne dass Schuldzuweisungen nötig. Erst wenn Sie eine Standortbestimmung machen, wissen Sie, wie und ob es mit Ihrem Partner weiter gehen kann. Wenn Sie diesen Mut aufbringen, gehen Sie gewandelt aus dieser Zeit hervor.

Verheißung von Liebesglück (Mars Konjunktion Rad-Venus)

03.03.2015 bis 14.03.2015

Diese kurze Zeit birgt die Möglichkeit eines ausgewogenen Zusammentreffens von Yin und Yang, von weiblichen und männlichen Energien, gleichermaßen für Frau und Mann. Es geht hier nicht um Eroberung und Sieg oder um Schmeichelei, sondern um ein harmonisches Zusammenfließen in gegenseitiger Wertschätzung.

Die darin enthaltene erotische Energie kann sich auf verschiedenen Ebenen ausdrücken, von subtilem Schweben - die Situation sanft durchdringendes und zugleich umhüllendes Fluidum, bis zu direkter körperlicher Vereinigung.

Um in den Genuss dieses Zusammenspiels zu kommen, sind Freundlichkeit, Offenheit und ruhiges Gewahrsein nötig. Ansprüchlichkeit, Eitelkeit und Gier verhindern die mögliche Kommunion. Geben und Nehmen müssen im Gleichgewicht sein und von Herzen kommen. In einer solchen Haltung wird jede Begegnung zu einem erhebenden Geschenk und gibt beiden Partnern das Gefühl, wertvoll und machtvoll im schöpferischen Sinne zu sein.

Fehlt eine solche Wertschätzung und Gleichschwingung in Ihrer Beziehung, spüren Sie deren Mangel in diesen Tagen besonders stark. Undurchschaute Illusionen und Verbrämungen fliegen auf, und Sie müssen sich der Wahrheit Ihrer Beziehung stellen, wenn Sie wirkliche Erfüllung wollen. Wenn Sie lieber gewohnte Sicherheiten behalten wollen und sich deshalb ein dickes Fell angeschafft haben, geht diese Zeit vorbei, ohne dass Sie in Ihrer Essenz berührt werden.

Initialzündung für die Liebe (Venus Konjunktion Rad-Mars)

06.03.2015 bis 13.03.2015

Eine ideale Konstellation für Liebe und lustvolle Erotik! In einer guten Beziehung schlagen die Wellen jetzt hoch, jeder bringt im anderen das Beste hervor. Der Geschlechterkampf wird zu einem sich gegenseitig bereichernden Liebesfest, jeder fühlt sich in seiner Kraft, die Anziehung ist optimal. Dies könnte auch der Beginn einer neuen erotischen Beziehung sein.

In einer unbefriedigenden Partnerschaft wird das Manko jetzt sehr deutlich. Statt aufeinander zuzugehen, gehen beide aneinander vorbei, wie um die mögliche Intimität zu vermeiden. Der Schmerz des einen, sich abgewiesen zu fühlen, geht mit einer gewissen Aggressivität des anderen einher, sei sie unterschwellig oder direkt. Dieses Spiel kann auch wechselseitig ablaufen und macht die Kluft zwischen beiden Partnern deutlich.

Der Konfrontation mit dieser Tatsache auszuweichen, ist die schlechteste Variante. Das ehrliche Eingestehen der eigenen Frustration ist sicher der bessere Weg, auch wenn dadurch der Segen nicht schon automatisch wieder gerade hängt. Was an Gefühlen Sie in dieser Situation erleben, sollte Sie hellwach machen und Sie aus dem Gewohnheitstrott herausholen. Zucken Sie nicht resigniert die Schultern, sondern kämpfen Sie für Ihre Liebe! Selbst wenn das bedeutet, die bestehende Beziehung zu verlassen. Gehen Sie dafür, das zu bekommen, was Sie vermissen - nicht mit Druck und Manipulation, sondern mit Mut und Wahrhaftigkeit!

Klarheit und Verlass (Venus Trigon Rad-Lilith)

07.03.2015 bis 15.03.2015

Sie fühlen sich selbstbewusst und sicher und nehmen eine klare, freundliche Haltung zu Ihrem Partner und Ihren Freunden ein. Jeder spürt Ihre innere Autorität, ohne dass Sie dick auftragen müssten. So kann das Echo nicht anders als positiv sein. Sie erfahren Wertschätzung, die Ihnen gern gegeben wird.

Auch wenn Sie verbindlich sind, bleiben Sie doch bei der Wahrheit. Sie sind nicht so abhängig von der Resonanz auf Ihr Verhalten wie vielleicht zu anderen Zeiten, denn Sie haben Ihren eigenen Standpunkt. Sie haben es nicht nötig, um Sympathie zu buhlen oder sich dafür zu verbiegen. Wem Sie ein aufrechtes Ja sagen, der kann auf Sie zählen.

Ebenso können Sie auch Nein sagen, ohne dass es verletzend ist. Ihnen geht es allein um Ihre Wahrheit, niemand muss deswegen gleich angeklagt werden. Sie haben Verständnis für die Situation des anderen, lassen sich deshalb jedoch keineswegs von Ihrem Weg abbringen. Daraus lässt sich eine Basis echter, verlässlicher Verbundenheit zimmern, die auch Veränderungen innerhalb der Beziehung verkraftet.

Die eigene Handlungsmacht erkennen und einsetzen (Mars im 8. Haus)

07.03.2015 bis 14.04.2015

Diese Zeit ist von leidenschaftlichen Emotionen erfüllt, nichts ist lau, es gibt nur heiß oder kalt. Die Qualität Ihrer Beziehung entscheidet darüber, ob es sich um Lust und Liebe oder um Macht/Ohnmacht-Themen handelt.

Erwartungshaltungen, vorgefasste Meinungen, feste Konzepte, Besitzdenken und Eifersucht sind die Stolpersteine, an denen sich heiße Machtkämpfe entzünden können. Wenn Sie sich vereinnahmt und in Ihrem Bewegungsradius unterdrückt fühlen, laufen Sie jetzt Sturm, entweder offen oder innerlich mit verdecktem Groll. Ohnmachtsgefühle machen Sie nicht länger depressiv, sondern wütend. Alles, was Sie bisher geschluckt und zurückgehalten haben, bricht sich jetzt Bahn. Sie packen aus und können dabei ziemlich radikal und verletzend sein. Eine Revanche steht an.

Damit die vorhandene Energieballung nicht zerstörerisch wird, ist ein gerüttet Maß an Ehrlichkeit, auch sich selbst und den eigenen Motiven gegenüber, nötig. Den anderen zum Buhmann zu machen, hilft Ihnen nicht aus Ihrem Defizit. Sie müssen Ihren eigenen Anteil, Ihr Zulassen der vorhandenen Situation erkennen, um Ihre Handlungsmacht wiederzugewinnen. Wenn Sie sich ohnmächtig fühlen, geben Sie dem anderen zu viel Macht über sich. Dieses Ungleichgewicht können Sie jetzt korrigieren, indem Sie mutig für Ihre eigenen Vorstellungen eintreten und Ihre Abhängigkeit überwinden.

Etwas von diesen heiklen Themen spielt in jeder Beziehung mit, auch wenn diese grundsätzlich harmonisch ist. Doch je mehr Liebe vorhanden ist, desto bereiter sind Sie auch, vorhandene Konflikte versöhnlich zu lösen. Diese Haltung erlaubt Ihnen eine tiefe Ehrlichkeit, Sie trauen sich, gemeinsam die Katakomben Ihrer Seele zu beleuchten, und schrecken auch vor heftigen Gefühlen, welcher Art auch immer, nicht zurück. Das Eintauchen in große seelische Intimität lässt Sie verwandelt daraus hervorgehen und ermöglicht Ihnen intensive erotische Begegnungen. Sie wagen sich in Tabubereiche vor und lassen den Ballast alter Beschränkungen los. Eine neue Klarheit und Autonomie ist das Ergebnis.

Forderung nach Eigenständigkeit (Mars Konjunktion Rad-Mars)

14.03.2015 bis 24.03.2015

Sie erleben sich dynamisch und energiegeladen, bereit, die Initiative zu übernehmen. Sie legen Wert auf selbstbestimmtes Handeln und lassen sich nicht gern in Ihre Vorhaben hineinreden. Ihrem Partner mögen Sie eigensinnig erscheinen, doch das bringt Sie nicht von Ihrem Weg ab. Sie wissen, was Sie wollen, und setzen das auch durch.

Kann Ihr Partner Ihnen diesen Freiraum lassen oder schätzt er Ihre Eigenständigkeit sogar, fließen Ihre Aktivitäten problemlos dem Wohl der Beziehung zu, auch wenn Sie zeitweilig Ihrer eigenen Wege gehen. Sie handeln für sich, aber nicht gegen den Partner. Daraus kann nur Gutes erwachsen. Braucht Ihr Partner Ihre Hilfe, setzen Sie sich mit vollem Engagement ein, denn Sie tun es freiwillig.

Versucht Ihr Partner, Sie zu bremsen oder an Ihren Vorhaben zu hindern, etwa aus Eifersucht oder Verlustangst, können Sie allerdings massiv reagieren. Kompromisse auf Ihre Kosten einzugehen, sind Sie nicht bereit. Sie weisen ihn in seine Schranken, manchmal auch etwas unsanft, und ziehen Ihr Ding durch. Gegen Manipulation sind Sie allergisch. Sie sind konfliktbereit und stehen zu sich. Wenn diese Eigenständigkeit in der Beziehung nicht möglich ist, ziehen Sie Ihre Konsequenzen. Vielleicht nicht gleich konkret in diesen Tagen, doch auf die Dauer schon. Sie beziehen eindeutig Stellung, und es ist an Ihrem Partner, das zu akzeptieren oder nicht.

Würdigung als Eintrittskarte (Mars Trigon Rad-Lilith)

15.03.2015 bis 29.03.2015

Sie zeigen Ihre Unabhängigkeit auf selbstbewusste Weise. Das schließt Kooperation durchaus ein, doch nicht in Form von falscher Anpassung. Ihre Ausstrahlung hat etwas Würdevolles, Ihr Gegenüber spürt Ihre Autorität, ohne dass Sie mit dem Säbel rasseln müssten.

Ein Partner, der Sie wirklich schätzt, kommt in den Genuss Ihrer vitalen Kraft und Ihrer Erotik. Unter seinen liebenden, bewundernden Blicke laufen Sie zur Hochform auf und öffnen Ihre Schatzkammer. Sie spielen dabei eine aktive Rolle. Ihr Angebot kann einen fordernden Charakter haben, doch nicht als Machtergreifung, sondern als Einladung, ebenfalls in die Vollen zu gehen. Sie verlangen Gleichberechtigung.

Dabei Sie haben ein waches Auge für die vorhandene Dynamik. Schleichen sich Misstönen im Sinne von Missachtung ein, kennen Sie kein Pardon und verschließen sich abrupt - keine Perlen vor die Säue! Da sind Sie ganz radikal und strafen Ihren Partner mit Verachtung. Nehmen Sie aber auch Ihr eigenes Verhalten unter die Lupe, damit Sie unterscheiden können, ob es eine Kompensation für Ihre Kränkung oder wirklich souverän und selbstzentriert ist. Die Flucht in stolze Isolation macht Sie einsam und löst das Problem nicht. Erlauben Sie sich, die Dinge klar beim Namen zu nennen und Ihre Konsequenzen darzulegen. So verschaffen Sie sich Respekt. Auf dieser Grundlage ist eine neue Annäherung möglich.

Liebe will sich ausdehnen (Venus im 9. Haus)

26.03.2015 bis 25.04.2015

Sie suchen nach Erweiterung und neuen Perspektiven in der Partnerschaft. In einer unbefriedigenden Beziehung kann das Empfinden auftauchen: "Das kann doch nicht alles gewesen sein!" Sie spüren das Bedürfnis nach natürlicher Offenheit und Ehrlichkeit. Jeder bisherige Kompromiss, dem Sie Ihre tiefsten Wünsche geopfert haben, steigt Ihnen deutlich ins Bewusstsein und wird zunehmend unhaltbarer.

Vielleicht begegnen Sie einem neuen Partner, der Ihnen den Kontrast vor Augen führt und all dies in Ihnen auslöst. Einerseits betreten Sie das ersehnte gelobte Land, andererseits werden Sie mit Ihren bisherigen Lebenslügen konfrontiert und müssen sich bekennen. Was spontan begann, verlangt schließlich nach ehrlichen Konsequenzen.

Auch ohne einen neuen Partner wird Ihnen klar, welche Ziele Sie in Bezug auf Partnerschaft verfolgen und was Sie auf einen Fall mehr hinnehmen wollen. Ihnen liegt viel an persönlicher Bewegungsfreiheit, Sie wollen sich in Ihrem Expansions- und Erkenntnisdrang nicht bremsen lassen. Großzügigkeit im Vertrauen auf gegenseitige Bereicherung und Respektierung der jeweiligen Autonomie zeigen sich als Eckpunkte für eine lustvolle, erfüllende Beziehung. Keine Zwänge, alles freiwillig!

In einer intakten Beziehung bricht eine angenehme Phase des gemeinsamen Wachsens an. Sie sind in der Lage, sich aus Besitzansprüchen zu lösen, machen den Partner nicht länger zum Nabel der Welt, ob als Erretter oder als Richter, sondern wenden sich übergeordneten Themen zu. Sie heben sozusagen die Augen und entdecken, dass es noch mehr gibt und zu große Partnerbezogenheit Ihre eigene Entwicklung als spirituelles Wesen hemmt. So sind Sie auch bereit, eigene Wege zu gehen.

In dieser Zeit kann Ihnen klar werden, ob Ihre Lebensziele und Ihre Überzeugungen mit denen Ihres Partners übereinstimmen, ob Sie auch in Zukunft am gleichen Strang ziehen wollen und können. Hier ist absolute Ehrlichkeit nötig, sonst kann die Liebe nicht wachsen. Stellen sich wesentliche Differenzen heraus, ist es sicher besser, den eigenen Zielen treu zu bleiben, als sich zu verbiegen oder den Partner vom eigenen Vorhaben überzeugen zu wollen. Hier gilt: "Reisende soll man nicht aufhalten", und wenn die Züge in unterschiedliche Richtung weiterfahren, ist ein freundliches Adieu und Dankbarkeit für gemeinsam Erlebtes sicher die angemessenste Verhaltensweise.

Liebe gedeiht durch persönliche Autonomie (Venus Quadrat Rad-Lilith)

18.01.2015 bis 26.01.2015

12.02.2015 bis 18.02.2015

01.04.2015 bis 10.04.2015

In dieser Zeit herrscht eine selbstbewusste, eigensinnige Energie vor. Sie geben sich nicht einfach lieb, anschniegssam und gefügig, sondern sind auch in der Lage, eine Gegenposition einzunehmen. Das muss der Liebe keinen Abbruch tun, kann sie sogar beflügeln. Sie achten einfach darauf, dass Sie sich nicht vereinnahmen lassen. Sie legen großen Wert auf Ihre Autonomie.

Gerade wenn Sie sonst dazu neigen, sich vom Partner abhängig zu machen, erleben Sie sich jetzt forsch und selbstzentriert. Sie wollen bestimmen, welche Rolle Sie in der Beziehungsdynamik spielen, Sie wollen das Zepter über Ihr Leben in der eigenen Hand behalten. Das ist eine Kampfansage an herkömmliche Strukturen, bringt aber zugleich frischen Wind in das Miteinander. Sie animieren Ihren Partner sogar, ebenfalls eine klare Position einzunehmen.

Durch diese Haltung lösen Sie sich aus dem üblichen Hang, den anderen für Ihr Glück für zuständig und verantwortlich zu erklären. Sie sind bereit, selbst Verantwortung dafür zu übernehmen. Auf dieser mutigen Basis lässt sich etwas Kraftvolles, Lebendiges aufbauen!

Die Transite

Es gibt kurzfristige Transite, deren Einfluss stunden- und tageweise zu spüren ist, dann mittelfristige, die über mehrere Wochen Gültigkeit haben, und schließlich langfristige, die über viele Monate und sogar Jahre hinweg wirksam sind.

Da meist mehrere Transite gleichzeitig wirksam sind, ist es Ihrem aufmerksamen Gespür und Ihrem Unterscheidungsvermögen überlassen, die einzelnen Qualitäten für sich herauszufinden. Diese Situation ist dem Hören einer Symphonie vergleichbar: Sie erleben den Gesamteindruck der Musik, können jedoch auch die einzelnen Instrumente in ihrer jeweiligen Klangfarbe und Melodie heraushören, wenn Sie Ihre Aufmerksamkeit darauf richten.

Die langfristig wirksamen Transite haben naturgemäß den stärksten und nachhaltigsten Einfluss auf Ihre Entwicklung und Ihre Bewusstwerdung, sie können zu tief greifenden Veränderungen in Ihrem Leben führen. Die kurzfristigen Einflüsse beschreiben eher die aktuellen Inszenierungen Ihres vorhandenen Potenzials in seiner Mischung aus bewussten und unbewussten Inhalten, das sich entlang der großen Entwicklungslinie entfaltet.

Die Bedeutung der Transit-Planeten

Der Mond

Der Mond braucht etwa 2,5 Tage, um durch ein Tierkreiszeichen zu laufen. In 28 Tagen hat er alle Zeichen durchlaufen und damit auch alle Planeten und Faktoren Ihres Geburtshoroskops (Radix) berührt. Er ist der schnellste "Planet" und symbolisiert die schnell wechselnden Gefühlslagen, die Grundstimmungen eines jeden Tages. Diesen Zyklus können Sie jeden Monat aufs Neue an sich selbst erfahren und beobachten. Er ist jedoch nicht stets derselbe, da auch die Energien anderer Planetenkonstellationen darin verwoben sind.

Die Zeichenstellung des Transit-Mondes zeigt die Färbung Ihrer Gestimmtheit, und das Radix-Haus, durch das er jeweils läuft, beschreibt den Lebensbereich, der Sie emotional gerade besonders beschäftigt, wo Erwartungen und Frustrationen oft nahe beieinander liegen.

Wenn Sie den Lauf des Mondes durch die Zeichen exakt verfolgen, können Sie beim Zeichenwechsel oft einen abrupten Stimmungsumschwung beobachten, besonders beim Übergang von Wasser- zu Feuerzeichen (Fische/Widder, Krebs/Löwe, Skorpion/Schütze): Plötzlich ist neue Energie da. Der Übergang von Luft zu Wasser andererseits hat etwas vom Eintauchen in ein Römisches Bad, überall sind Gefühlsmoleküle in der Luft, die einen nähren oder einem den Atem nehmen (Zwillinge/Krebs, Waage/Skorpion, Wassermann/Fische). Beim Wechsel von Feuer zu Erde wiederum schreiten Sie von der Inspiration zur Tat und schaffen konkrete Tatsachen (Widder/Stier, Löwe/Jungfrau, Schütze/Steinbock).

Die Aspekte des laufenden Mondes zu Ihren Radixstellungen dauern nur wenige Stunden. Doch da die Gegenwart der einzig mögliche Schauplatz des Erlebens ist, wird die Bedeutsamkeit des Mondeinflusses ganz offensichtlich, besonders wenn Sie jeden Tag wach und aufmerksam leben. Ihre emotionale Befindlichkeit ist die unmittelbarste Wahrnehmung und kann aufgrund ihrer Subjektivität andere Einflüsse durchaus überlagern und Ihre Handlungsweise bestimmen.

Es liegt auf der Hand, dass sich Ihre Gefühlslage auch auf die Partnerschaft auswirkt, ob Sie einen Partner haben oder solo sind und sich nach einem sehnen. Freude und Verbundenheit sowie Unzufriedenheit und Konflikte sind gleichermaßen betroffen.

Die Venus

Die Venus symbolisiert Ihre freundliche, scharmante Zugewandtheit zu anderen Menschen und Ihre Vorstellungen von Erotik, Liebe und Partnerschaft. Unter einem Venustransit haben Sie das Bedürfnis nach Liebe, Schönheit und Harmonie und sind im Konfliktfalle eher geneigt, einen fairen Ausgleich herzustellen als die Konfrontation zu suchen. Das Tierkreiszeichen, in dem die Transit-Venus steht, beschreibt die Art und Weise, in der Sie das tun.

Die Venus braucht etwas mehr als 1,5 Jahre, um den Tierkreis zu durchlaufen. Die Transite durch Ihre Radixhäuser (Lebensbereiche) dauern mehrere Wochen, die Transitaspekte zu Ihren Geburtsplaneten sind 1 bis 3 Tage wirksam.

Der Mars

Mars steht für Durchsetzung, Triebkraft und Initiative. Sie haben unter einem Marstransit sehr viel aktive Energie zur Verfügung und trauen sich, Dinge anzugehen, vor denen Sie bisher vielleicht zurückgeschreckt sind.

Die Marsenergie kann sich jedoch auch aggressiv und sogar destruktiv zeigen. Unter ungünstigen Aspekten kann es zu heftigen Auseinandersetzungen kommen. Das Tierkreiszeichen, in dem gerade steht, zeigt an, wie Sie sich mit Ihren Anliegen durchsetzen.

Der Mars braucht knapp 2 Jahre, um den Tierkreis zu durchlaufen. Sein Einfluss auf die einzelnen Lebensbereiche (die Häuser Ihres Horoskops) dauert zwischen 5 Wochen und etwa 4 Monaten. Die Transite zu Ihren Radixplaneten sind etwa 2 Tage bis 2 Wochen wirksam.

Der Jupiter

Jupiter symbolisiert Expansion und Wachstum, er steht für Ihr Bedürfnis nach Erkenntnis und Horizonterweiterung, nach einem großzügigen Lebensstil. Unter einem Jupitertransit werden Ihnen Ihre Überzeugungen bezüglich des angesprochenen Themas bewusst, und Sie spüren den Drang, über das hinauszugehen, was Sie schon kennen und nach neuen Perspektiven und Möglichkeiten Ausschau zu halten, die Ihrem Leben einen umfassenderen Sinn geben. Sein Transit weckt Ihre Begeisterung für neue Abenteuer und Erfahrungen und stärkt Ihren Optimismus. Allerdings steht er auch für Übertreibungen.

Jupiter durchwandert den Tierkreis in knapp 12 Jahren, sodass er sich etwa 1 Jahr in einem Zeichen aufhält. Das bedeutet für Sie, dass die angesprochenen Lebensbereiche (Häuser) Ihres Horoskops zum Teil mehr als ein Jahr aktuell bleiben. Die Aspekte zu den Planeten Ihres Horoskops sind von knapp einer Woche bis zu 3 Wochen wirksam.

Der Saturn

Saturn symbolisiert die tragende Struktur in allen Bereichen des Lebens, so auch in der Partnerschaft. Er lässt keine Ausreden zu, sondern konfrontiert Sie nüchtern und mitunter knallhart mit den Fakten, Anforderungen und Versäumnissen in dem Bereich, der gerade angesprochen ist. Transite Saturns machen Ihnen bewusst, mit wie viel Klarheit, Konsequenz und Verantwortungsbewusstsein Sie vorgehen. Durch Widerstände und Einschränkungen lernen Sie, das für Sie Wesentliche herauszufinden und Ihre Kräfte darauf zu konzentrieren.

Saturn braucht knapp 30 Jahre, um den Tierkreis einmal zu durchwandern. Er verbringt etwa 2,5 Jahre in einem Zeichen. Ein Saturntransit durch eines Ihrer Häuser kann also 1 bis 3 Jahre dauern. Ein Saturnaspekt zu Ihren Radixplaneten wirkt sich zwischen 8 Tagen und 2 Monaten aus.

Der Chiron

Chiron, mythologisch der verwundete Heiler, kennzeichnet die Verletzlichkeit und die wunden Punkte in der eigenen Persönlichkeit, die besonders innerhalb von Beziehungen berührt werden und dadurch ins Bewusstsein dringen können. Emotionale Verstrickungen, unbewusste Wiederholungszwänge und Abwehrstrategien, um Schmerz zu vermeiden, sind das Thema. Der Hauptansatz Chirons zielt auf die Heilung alter Wunden durch Bewusstwerdung der Zusammenhänge ab. Erkennen, den Schmerz fühlen und akzeptieren und schließlich verzeihen bilden die Kette der therapeutischen Schritte, die wie auf einer Spirale nach oben zu mehr Bewusstheit und schließlich Weisheit führen.

Chiron bewegt sich zwischen Saturn und Uranus und stellt eine Brücke zwischen der materiellen und der geistigen Welt, zwischen etablierten Strukturen und völlig neuen Erkenntnissen und Ansätzen her. Seine Umlaufbahn beträgt etwa fünfzig Jahre und ist extrem elliptisch, sodass die Verweildauer in den einzelnen Zeichen und damit auch in Ihren Radixhäusern sehr unterschiedlich ist. Von Zwillinge bis Schütze ist die Zeit kurz, am kürzesten in der Waage mit knapp 2 Jahren; von Steinbock bis Stier ist sie lang, am längsten im Widder mit etwas mehr als acht Jahren. Aspekte Chirons zu Radixplaneten wirken etwa ein bis zwei Jahre.

Der Uranus

Uranus gehört wie Neptun und Pluto zu den äußeren Planeten, die jeweils eine überpersönliche, evolutionäre Kraft darstellen und Auslöser für Transformation, d.h. grundlegende Veränderung und Umstrukturierung unserer Persönlichkeit und unserer Lebensumstände sind.

Uranus steht für radikale und plötzliche Umbrüche in Ihrem Leben. Er steht für die Befreiung von überlebten Einschränkungen in Ihrem Denken und Ihrer Selbstdefinition. Unter einem Uranustransit können Sie Ihr Leben vollkommen umstellen und ganz neue, unkonventionelle Wege gehen. Sperren Sie sich gegen anstehende innere Veränderungen, erleben Sie die uranische Energie als urplötzlich von außen über Sie hereinbrechende Ereignisse, wie etwa Arbeitsplatzverlust oder Trennung von Ihrem Partner. Sie sind dann gezwungen, sich mit der veränderten Situation auseinander zu setzen.

Uranus läuft in 84 Jahren einmal durch den Tierkreis und bleibt 7 bis 8 Jahre in einem Zeichen. Entsprechend wirkt sich ein Uranustransit durch einen Ihrer Lebensbereiche (Häuser) etwa 4 bis 16 Jahre aus. Die Transitaspekte zu Ihren Geburtsplaneten sind zwischen 2 Wochen und gut 2 Monaten wirksam.

Der Neptun

Neptun steht für die subtile, aber stetige Auflösung trennender, starrer Grenzen und überlebter Strukturen. Sie erleben einen solchen Transit einerseits als schleichende Verunsicherung, weil Ihre festen Vorstellungen über sich und die so genannte Realität langsam aufgeweicht werden. Andererseits werden Sie immer durchlässiger für Ihre Intuition, Ihre Medialität und Ihr Ahnungsvermögen und entwickeln immer mehr Vertrauen in Ihre höhere Führung. Allerdings sind Sie unter einem Neptuntransit anfälliger für Betrug und Täuschung und erleben oft bittere, aber heilsame Enttäuschungen, die Ihnen schließlich zu einem sensiblen Unterscheidungsvermögen verhelfen.

Neptun braucht knapp 165 Jahre, um den Tierkreis zu durchwandern und verbringt etwa 14 Jahre in einem Zeichen. Neptuns Transit durch einen Lebensbereich (Haus) dauert zwischen etwa 7 und 25 Jahren. Ein Aspekt zu Ihren Geburtsplaneten ist zwischen etwa 4 Wochen und 5 Monaten wirksam.

Der Pluto

Pluto steht für den Prozess von Tod und Wiedergeburt, für die vollkommene Wandlung. Was der Weiterentwicklung des Lebens (auf allen Ebenen) nicht mehr dient, muss unter einem Plutotransit sterben. Bezüglich des Themas Macht/Ohnmacht lehrt er uns, dass durch Manipulation nichts erzwungen und auf die Dauer festgehalten werden kann. Nur durch Loslassen ist Transformation zur Macht über sich selbst, zur Selbstbestimmung statt Fremdbestimmung, möglich. Pluto beleuchtet die verborgensten, tiefsten Abgründe und Leiden-schaften der Seele und reinigt sie von zwanghaftem Misstrauen, Hass und Groll. Die Neugeburt besteht in der tief erfahrenen Erkenntnis, dass die Liebe zu sich selbst die stärkste transformative Kraft ist, weil sie die Spaltungsenergie aufhebt und so erst Liebe zu anderen ermöglicht.

Plutos Umlauf durch den Tierkreis beträgt 248,5 Jahren. Da seine Bahn um die Sonne exzentrisch ist, hält er sich unterschiedlich lange in den einzelnen Zeichen auf. Der Transit Plutos durch ein Radixhaus dauert demgemäß zwischen etwa 6 bis 25 Jahre. Ein Plutoaspekt zu Ihren Radixplaneten hat eine akute Wirkung von ca. 4 Wochen bis zu 4 Monaten.

Die Lilith

Lilith, auch der Schwarze Mond genannt, ist kein Planet, sondern ein sensibler Punkt im Horoskop. Die Umlaufbahn des Mondes um die Erde hat die Form einer Ellipse, die zwei Brennpunkte hat. Den einen nimmt die Erde ein, den anderen der Schwarze Mond oder Lilith. Die Bedeutung der Lilith bezieht sich auf die "dunkle" Seite der weiblichen Energie, bei Frauen und Männern. Dunkel heißt hier nicht schlecht oder böse, sondern eher verdrängt, ins Unbewusste

abgeschoben und von der herrschenden Moral verteufelt. Es ist die wilde, ungezähmte, leidenschaftliche Seite, die sich nicht an konventionelle Regeln hält und sich von Tabus nicht abschrecken lässt. Unabhängigkeit und Gleichberechtigung, auch in der Sexualität, sind die Schlüsselworte, die dem bisher tobenden Geschlechterkampf eine neue Dimension geben und patriarchale Strukturen aufbrechen können. Doch Lilith hat noch andere Qualitäten, steht vor allem für das Vertrauen in die Weisheit der Intuition und das Verständnis für zyklische Prozesse, wie sie in der Natur zu finden sind. Lilith bildet daher einen Kontrapunkt zum linearen, rationalen Denken.

Die Umlaufzeit der Lilith beträgt knapp neun Jahre, die Verweildauer in den Radixhäusern je nach deren Größe mehrere Monate und die Einwirkung ihrer Aspekte zu Radixplaneten etwa einen Monat.

Die Bedeutung der Häuser Ihres Geburtshoroskops

Sie symbolisieren die einzelnen Lebensbereiche, deren Erfahrungen einen organisch aufeinander aufgebauten Zyklus darstellen. Radix-Planeten in einem Haus sind von dessen Qualitäten gefärbt, beeinflussen jedoch auch rückwirkend den angesprochenen Lebensbereich auf ihre Art.

Transite der laufenden Planeten durch Ihre Häuser aktivieren die damit verbundenen Themen gemäß ihrer spezifischen Qualität.

Das 1. Haus symbolisiert die Art, wie Sie sich nach außen darstellen, auf Lebenssituationen zugehen, etwas beginnen, sich selbst behaupten und durchsetzen. Es sagt etwas über Ihre physische Gestalt, die körperliche Konstitution als Ausdruck der Seele und die Maske (Rolle) aus, in der Sie gesehen werden wollen.

Das 2. Haus steht für die materielle Basis, die eigenen Ressourcen (Besitz, Geld, ökonomische Fähigkeiten), mit denen Sie sich Sicherheit aufbauen. Dieser Bereich symbolisiert die Werte, über die Sie Ihren Selbstwert definieren. Er steht auch für Abgrenzungsfähigkeit und schließlich für Genussfähigkeit, wenn nämlich Ihr Sicherheitsbedürfnis befriedigt und Stabilität gemäß Ihrer eigenen Wertskala erreicht ist.

Das 3. Haus steht für Kommunikation jeder Art, wie Sie denken, sich mitteilen, Informationen einholen und weitergeben, Mimik und Gestik einsetzen, um sich auszudrücken, ebenso wie der Gebrauch der Medien (Radio, Fernsehen, Zeitschriften, Bücher etc.). Es symbolisiert den praktischen Alltagsintellekt, Lernfähigkeit (Schule, Grundausbildung), den Bewegungsradius im nahen Umfeld, kleine Reisen, öffentliche Straßen und Plätze (Treffen auf dem Marktplatz, in der Bahn, in Cafés, in der Buchhandlung, im Kino etc.).

Das 4. Haus entspricht der familiären Herkunft, den Erfahrungen im Elternhaus mit den entsprechenden, meist unbewussten emotionalen Prägungen in der Kindheit. Es symbolisiert die seelische Identität als Basis für die Entwicklung eines erwachsenen, selbstständigen Ichs. Im Erwachsenenalter steht es für das eigene Zuhause, den Rückzug in die private Sphäre, das Bedürfnis nach Heimatlichkeit und Geborgenheit.

Das 5. Haus bedeutet die Fähigkeit, selbstständig und unternehmerisch zu handeln, es entspricht dem schöpferischen Prinzip und schließt auch die biologische Ebene der Fortpflanzung mit ein. Es hat zu tun mit Dingen, die Freude machen und das eigene Ich herausstellen: Liebesabenteuer, Sexualität, Kinder, Vergnügungen, Theater, Bälle, Spiele aller Art, Lotterien, künstlerische Fähigkeiten, Selbsta Ausdruck, Dramatisierung der Emotionen.

*Das 6. Haus symbolisiert den Bereich der (abhängigen)Arbeit, der alltäglichen Pflichten, der Gesundheit, die von den Lebensbedingungen, der Ernährung und der psychischen Haltung abhängig ist. Es steht für die Fähigkeit, Ihren Alltag ökonomisch zu organisieren, eine heilsame Ordnung zu Hause und am Arbeitsplatz zu schaffen, Ihre Fertigkeiten und Talente weiterzuentwickeln und einer Sache mit Sorgfalt und Qualitätsbewusstsein zu dienen.
Unterscheidungsvermögen und Kritikfähigkeit gehören ebenfalls dazu.*

Das 7. Haus symbolisiert den Bereich partnerschaftlicher Beziehungen (geschäftlich und privat), wozu auch offene Feinde gehören können (Prozesse, Rechtsstreitigkeiten). Es steht für die Fähigkeit, auf ein du zuzugehen, sich offen dazu zu bekennen und sich zu binden (auch vertraglich, z.B. in einer Ehe). Dieser Bereich beinhaltet Ihre Erwartung an einen Partner, Ihr inneres Partnerbild, das Sie auf den anderen projizieren, um sich schließlich selbst als Träger dieser Wesensmerkmale zu erkennen.

Das 8. Haus symbolisiert die Vertiefung der Verbindlichkeit, sowohl auf der emotionalen wie auf der finanziellen Ebene. Es steht für die Verstrickungen in Leidenschaften, Sexualität, Machtkämpfe, Geldangelegenheiten, Zwänge, die nur durch eine vollkommene Wandlung der eigenen Persönlichkeit gelöst werden können. Es ist daher auch der Bereich des "Stirb und werde", Altes, Überlebtes muss vollkommen losgelassen werden, um Neuem Platz zu machen. Das 8. Haus symbolisiert den Schattenbereich der Seele, den es als zu einem gehörig zu akzeptieren gilt, um die Weihen tiefer Liebe in der Verschmelzung des lichten und dunklen Pols zu erfahren. Es ist der Gang durch die persönliche Hölle verborgener, verheimlichter Motive und Triebe, die nur durch bewusstes Durchleben und Loslassen zu erlösen sind.

Das 9. Haus steht für Ihre Lebensphilosophie, Ihre Weltanschauung, die Sie durch Erfahrungen und Studium gewinnen. Es ist der Bereich der Wahrheits- und Sinnsuche, der weiten Reisen in andere Kulturkreise, sowohl auf der physischen wie auf der geistigen Ebene, um Ihren Erkenntnishorizont zu erweitern und neue Möglichkeiten kennen zu lernen. In diesem Bereich stellen Sie Fragen und suchen die Antworten bei den Meistern, bis Sie durch Erfahrungen und Selbsterkenntnis Ihren eigenen inneren Meister gefunden haben. Sie erleben Ihre Fähigkeit, selbst etwas als Wahrheit zu erkennen, aus einem tiefen, inneren Wissen heraus.

Das 10. Haus steht für Ihren Status in der Gesellschaft, den Sie durch berufliche Kompetenz einnehmen wollen. Es zeigt, auf welchen Gebieten Sie sich qualifizieren wollen, um Ihren Beitrag zum Ganzen zu leisten. Es beschreibt die Rolle und die Funktion, mit der Sie sich in der Öffentlichkeit präsentieren, und die Normen, nach denen Sie sich richten, um Anerkennung zu bekommen. Das 10. Haus symbolisiert auch Ihr persönliches Lebensziel, den Kulminationspunkt Ihrer Entwicklung vom unmündigen Kind zum eigenständigen, selbstverantwortlichen Erwachsenen.

Das 11. Haus symbolisiert den Lebensbereich, in dem Sie sich, frei von konventionellen Einschränkungen, mit Ihren Interessen beschäftigen können und niemand anderem verpflichtet sind, als Ihren humanitären Idealen und Ihrer Ethik von Freiheit, Unabhängigkeit, Toleranz und Gleichberechtigung. Es steht für Gruppenaktivitäten und Freundschaften, denen Sie sich durch Ihre geistige Haltung und gemeinschaftliche Anliegen verbunden fühlen, und beschreibt die Qualitäten, die Sie in diesem Bereich verwirklichen wollen.

Das 12. Haus symbolisiert den Rückzug von der Betriebsamkeit und den ehrgeizigen Bestrebungen der äußeren Welt und die Hinwendung nach innen, zur Besinnung auf sich selbst und zum Eintauchen in die Einheit und Grenzenlosigkeit des Lebens an sich. Es ist der Bereich der Meditation, der Abgeschiedenheit, aber auch des Gefangenseins, der Einsamkeit und Verlorenheit. Hier geht es um völliges Loslassen des kleinen Ichs und die Hingabe an das höhere Selbst. Kloster, Krankenhaus oder Gefängnis sind äußere Entsprechungen dafür.

Die Qualität der Aspekte

Die transitierenden (umlaufenden) Planeten bilden auf dem Weg durch den Tierkreis Winkel zu den Planetenpositionen Ihres Geburtshoroskops (Radix), die als Aspekte bezeichnet werden. Bestimmten Winkeln werden dabei besondere Qualitäten zugeordnet. Man unterscheidet so genannte Nebenaspekte von Hauptaspekten. Aus Gründen der Übersichtlichkeit sind in den folgenden Texten die Hauptaspekte als bestimmende Tendenzen beschrieben.

Konjunktion - 0°

Ein Transitplanet läuft genau über die Position eines Ihrer Radixplaneten und aktiviert die damit verbundenen Qualitäten und Themen sozusagen in der gleichen Sprache. Dieser Aspekt wirkt sehr stark fokussierend, ein Ausweichen ist nicht möglich, so als stünde jemand vor Ihnen in der Tür, an dem Sie nicht vorbeikommen.

Sextil - 60°

Ein Transitplanet steht in einem anregenden, "freundlichen" Winkel zu Ihrem Radixplaneten und bietet Ihnen ergänzende Qualitäten für Ihr Thema an. Es liegt jedoch an Ihnen, die gute Gelegenheit positiver Veränderung wahrzunehmen oder an sich vorbeiziehen zu lassen. Unter dem nächsten Aspekt, dem Quadrat, kommt das Thema dann dringlicher auf den Tisch.

Quadrat - 90°

Bei diesem Aspekt versperrt Ihnen ein Transitaspekt sozusagen den Weg, die Thematik des angesprochenen Radixplaneten auf Ihre bisher übliche Art auszuleben. Sie spüren eine starke Spannung, die Sie, besonders bei den Transiten der langsamen Planeten, geradezu zwingt, etwas in diesem Bereich zu ändern, d.h. die entsprechenden Qualitäten in Ihr Bewusstsein zu integrieren.

Trigon - 120°

Dieser Aspekt bietet Ihnen auf entspannte und harmonische Weise die Möglichkeit, die Qualitäten des Transitplaneten in Ihr Bewusstsein zu integrieren und sie im durch den Radixplaneten angesprochenen Bereich in die Tat umzusetzen. Was Sie unter den vorherigen Aspekten zu diesem Thema schon erreicht haben, kann jetzt seine Früchte tragen. Der fehlende Druck könnte Sie allerdings veranlassen, die Dinge schleifen zu lassen. Bei der folgenden Opposition werden Sie dann allerdings erneut mit den unbewältigten Fassetten konfrontiert.



Opposition - 180°

Bei diesem Aspekt steht der Transitplanet dem entsprechenden Radixplaneten genau gegenüber und fordert Sie auf, bezüglich der angesprochenen Thematik Ihren gewohnten Standpunkt zu verlassen und die andere Seite der Medaille zu betrachten, damit Sie sich der Ganzheit des Geschehens bewusst werden können. Der Aspekt ist zwar unbequem, doch hilft er Ihnen, die Dinge ganz klar zu sehen, sozusagen von Angesicht zu Angesicht.